
SISTEM INFORMATIC UNIC INTEGRAT AL ASIGURĂRILOR DE SĂNĂTATE DIN ROMÂNIA

Aplicație de raportare pentru PNS

Manual de instalare

Versiune document: **2.5 RELEASED**

Creat: **14.09.2007**

Ultima actualizare: **30.01.2012**

Acest document a fost realizat și avizat de:

	Nume	Funcție
ELABORAT	Cătălina PANAIT	Analist – programator
ACTUALIZAT	Elena GUTA	Consultant implementare
ACTUALIZAT	Cătălina PANAIT	Analist – programator
ACTUALIZAT	Bogdan MARIN	Analist – programator
ACTUALIZAT	Lucian MOGA	Consultant implementare
VERIFICAT	Cristi POTLOG	Coordonator tehnic
APROBAT	Alexandra CRACIUN	Project Manager

Lista schimbărilor efectuate în document în urma reviziilor:

Versiune	Data	Descriere
0.1 DRAFT	14.09.2007	Structura documentului
1.0 RELEASED	12.10.2007	Versiune inițială
1.1 RELEASED	30.09.2008	Versiune actualizată
2.0 RELEASED	06.10.2010	Actualizare SIUI centralizat
2.1 RELEASED	24.05.2011	Versiune actualizată
2.5 RELEASED	30.01.2011	Versiune actualizată

Documente referite

Titlu	Data	Versiune

CUPRINS

CUPRINS	3
LISTA DE FIGURI	4
1. SCOP	5
1.1. SCURTĂ PREZENTARE A APLICAȚIEI	5
2. TERMENI UTILIZATI.....	6
3. CERINȚE INIȚIALE.....	7
3.1. NECESAR DE RESURSE HARDWARE	7
3.1.1. <i>Unitate centrală</i>	7
3.1.2. <i>Periferice</i>	7
3.2. NECESAR DE RESURSE SOFTWARE	8
3.2.1. <i>Sistem de operare</i>	8
3.2.2. <i>Aplicații preinstalate</i>	8
4. INSTALAREA APLICAȚIEI	9
4.1. PROCESUL DE INSTALARE	9
4.2. INSTALAREA PAS-CU-PAS	10
4.2.1. <i>Lansarea programului de instalare</i>	10
4.2.2. <i>Instalare completa / Instalare compacta</i>	13
4.2.3. <i>Prezentarea evoluției procesului de instalare</i>	16
4.3. ANULAREA INSTALĂRII	20
4.4. CONFIGURARE FIREWALL PENTRU ACCESUL LA BAZA DE DATE SQL SERVER	22
4.4.1. <i>Configurare Windows Firewall pe sisteme Windows Vista, Windows 7, Windows Server 2008</i>	22
4.4.2. <i>Configurare Windows Firewall pe sisteme Windows XP și Server 2003</i>	23
4.5. VERIFICAREA INSTALĂRII.....	24
4.5.1. <i>Verificarea existenței grupului de programe in meniul Start</i>	24
4.5.2. <i>Avertizare instalare .Net Framework daca nu exista deja instalat</i>	24
4.5.3. <i>Lansarea și verificarea funcționării aplicației SIUI-PNS</i>	26
4.5.4. <i>Activarea aplicației</i>	27
5. DEZINSTALAREA APLICAȚIEI	32
5.1. LANȘAREA PROGRAMULUI DE DEZINSTALARE	32
5.2. RULAREA PROGRAMULUI DE DEZINSTALARE.....	33
5.3. ȘTERGERE BAZĂ DE DATE PRIN ARHIVARE	35

LISTA DE FIGURI

Figura 4-1 Portal furnizori CNAS-SIUI	10
Figura 4-2 Fereastra de întâmpinare	11
Figura 4-3 Selectarea locației instalării	12
Figura 4-4 Schimbarea directorului de instalare	12
Figura 4-5 Instalare completă / instalare compactă	13
Figura 4-6 Selectarea locației in care se va crea shortcut-ul	14
Figura 4-7 Confirmarea instalării - 1	15
Figura 4-8 Confirmarea instalării - 2	16
Figura 4-9 Evoluția procesului de descarcare fișiere adiționale	17
Figura 4-10 Evoluția procesului de instalare - instalare Microsoft SQL Server - 1	17
Figura 4-11 Evoluția procesului de instalare - instalare Microsoft SQL Server - 2	18
Figura 4-12 Evoluția procesului de instalare - instalare Microsoft SQL Server - 3	18
Figura 4-13 Evoluția procesului de instalare 1	19
Figura 4-14 Evolutia procesului de instalare 2	19
Figura 4-15 Terminarea instalării	20
Figura 4-16 Mesaj de confirmare la părăsirea programului de instalare	21
Figura 4-17 Grupul de programe din meniul Start	24
Figura 4-18 Avertizare necesitate instalare .Net Framework	24
Figura 4-19 Demarare instalare .Net Framework 4.0	25
Figura 4-20 Afisare sigla .Net Framework	25
Figura 4-21 Confirmare termeni licenta	25
Figura 4-22 Progresul instalarii .Net Framework	26
Figura 4-23 Ecran de completare a instalarii .Net Framework	26
Figura 4-24 Fereastra de selecție a nomenclatoarelor și a fișierului de personalizare	27
Figura 4-25 Ferestre de Activare	28
Figura 4-26 Activare serie licenta	29
Figura 4-27 Ferestre Autorizare	30
Figura 5-1 Contro Panel - Add/Remove Programs	32
Figura 5-2 Confirmarea dezinstalării	33
Figura 5-3 Evoluția procesului de dezinstalare	33
Figura 5-4 Mesaj de confirmare dezinstalare	34
Figura 5-3 Alegerea opțiunii de arhivare	35

1. SCOP

Manualul de Instalare SIUI-PNS descrie pas cu pas operațiile necesare pentru a instala cu succes aplicația SIUI-PNS pe calculatorul din cabinetul furnizorului de servicii medicale.

Acest manual este destinat utilizatorilor finali ai aplicației și nu necesită cunoștințe avansate despre calculatoare. Cunoștințe de bază despre operarea calculatoarelor sunt totuși necesare pentru desfășurarea procesului de instalare, cât și pentru utilizarea aplicației.

1.1. SCURTĂ PREZENTARE A APLICAȚIEI

SIUI-PNS este parte componentă a Sistemului Informatic Unic Integrat al Asigurărilor de Sănătate din România și reprezintă aplicația pentru raportare destinată unitatilor medicale care desfasoara Programe Nationale de Sanatate.

Aplicația se instalează și rulează pe calculatoare personale cu sistem de operare Windows™.

2. TERMENI UTILIZATI

În prezentul manual sunt utilizați următorii termeni și abrevieri:

SIUI	Sistemului Informatic Unic Integrat al Asigurărilor de Sănătate din România
CNAS	Casa Națională de Asigurări de Sănătate
CAS	Casa de Asigurari de Sănătate
Utilizator	Orice operator care lucrează cu aplicația SIUI-PNS
Sistem	Aplicația SIUI-PNS în ansamblu
Aplicație	Programul de calculator SIUI-PNS din cadrul Sistemului Informatic Unic Integrat al Asigurărilor de Sănătate din România
Asistent	O succesiune de ferestre din cadrul aplicației care ghidează utilizatorul pentru efectuarea unei anumite operații.

3. CERINȚE INIȚIALE

Pentru o instalare corectă a programelor, înainte de instalarea propriu-zisă trebuie verificată îndeplinirea anumitor condiții hardware și software. Aceste cerințe sunt descrise în continuare.

3.1. NECESAR DE RESURSE HARDWARE

3.1.1. Unitate centrală

- o **Procesor (arhitecturi x86 sau x64)**
 - *Minim: Pentium4 - 1.0 GHz (gigahertz) (x86)*
 - *Recomandat: Pentium4 - 2.0 GHz (gigahertz) (x86)*
- o **Memorie (RAM)**
 - *Minim: 512 MB (megabytes)*
 - *Recomandat: 1 GB (gigabytes)*
- o **Hard-Disk**
 - *Spatiu disponibil pentru aplicatie: 1 GB (gigabytes) pentru arhitecturi procesor x86*
 - *Spatiu disponibil pentru aplicatie: 2 GB (gigabytes) pentru arhitecturi procesor x64*

3.1.2. Periferice

- o **Monitor**
 - *Minim: 1024 x 768 (High-Color: 16-bit)*
 - *Recomandat: 1280x1024 (High-Color: 32-bit)*
- o **Mouse**
- o **Tastatura**
- o **Imprimantă**
 - o *Necesară pentru tipărirea raportărilor periodice, dar și a rețetelor sau biletelor de trimitere*
- o **CD ROM**
 - *Necesar pentru instalarea aplicației*
- o **Unitate stocare externă (floppy, flash drive, CD-R)**
 - *Necesară pentru raportarea offline și preluarea rezultatelor raportării*
- o **Conectivitate**
 - *Trebuie să existe conexiune la internet pentru accesul online la SIUI*
 - *1 port USB pentru conectarea eToken (certificat digital)*
 - *1 port USB pentru acces la mediu de stocare mobil (flash drive) – dacă e cazul*
 - *1 port USB pentru conectarea la imprimantă – dacă e cazul*

3.2. NECESAR DE RESURSE SOFTWARE

3.2.1. Sistem de operare

- o **Minim**
 - *Microsoft Windows XP – Home/Professional (+SP3)*
- o **Recomandat**
 - *Microsoft Windows 7*

3.2.2. Aplicații preinstalate

- o **Necesar:**
 - *Microsoft Internet Explorer 7.0 (sau mai nou)*
 - *Adobe Acrobat Reader 7.0 (sau mai nou)*
- o **Optional: (sunt incluse si in kitul aplicatiei)**
 - *Microsoft.NET Framework 4.0 Redistributable Package*
 - *Microsoft Visual C++ 2010 Redistributable Package*
 - *Microsoft Data Access Components (MDAC) 2.8 (+SP1)*
 - *Crystal Reports for .NET Framework 4.0*
 - *Windows Installer 4.5 (sau mai nou)*

4. INSTALAREA APLICAȚIEI

4.1. PROCESUL DE INSTALARE

Aplicația **SIUI-PNS** se poate descărca de la adresa <http://siui.casan.ro/cnas/>, accesând link-ul Kituri de instalare ale aplicațiilor de raportare pentru SIUI. Această pagină conține kituri de instalare pentru aplicațiile de raportare ale furnizorilor de servicii medicale și farmaceutice pentru SIUI.

Pentru a instala aplicația **SIUI-PNS** se descarcă și se rulează kitul de instalare al aplicației **SIUI-PNS**.

Asistentul de instalare descărcat de pe această pagină va configura automat calculatorul dumneavoastră pentru a putea rula noile aplicații instalând mai întâi componentele adiționale necesare, iar apoi aplicația propriu-zisă.

Asistentul de instalare detectează versiunea sistemului de operare, iar apoi identifică componentele lipsă pentru a le descărca și instala doar pe acelea. Asistentul de instalare este proiectat și testat pentru a rula atât pe sisteme pe 32 de biți (x86) cât și pe 64 de biți (x64), versiunile pe care poate rula fiind detaliate în secțiunea de cerințe tehnice din manualul de instalare pentru fiecare aplicație în parte.

Pentru a activa aplicațiile trebuie să obțineți de la Casa de Asigurări cu care aveți contract următoarele:

- Fișier de nomenclatoare - pentru cataloagele demografice și medicale (se pot descărca din secțiunea Nomenclatoare)
- Fișier de personalizare - pentru configurarea datelor de contract (poate fi obținut numai după încheierea contractului)
- Convenție de utilizare - care conține cheia de activare (se poate obține și ulterior instalării)
- Certificat digital - pentru conexiune online prin Internet (se poate obține și ulterior instalării)

NOTĂ

Pentru a primi kitul de instalare al aplicației, în caz că nu aveți conexiune la internet sau conexiunea la internet nu este performantă, trebuie să luați legătura cu CAS la care aveți contract.

Este recomandat ca, în cazul existenței unei aplicații anterior instalate pentru același medic, să se creeze o arhivă/ un backup a/al bazei de date și apoi aplicația anterior instalată să fie deinstalată. Prezentarea detaliată a procesului de deinstalare poate fi găsită în paragraful 5.

Prezentăm în continuare pașii care trebuie efectuați pentru a instala aplicația **SIUI-PNS** pe calculatorul dumneavoastră. Nu uitați să verificați înainte de instalare cerințele inițiale prezentate în capitolul anterior.

4.2. INSTALAREA PAS-CU-PAS

4.2.1. Lansarea programului de instalare

Utilizatorul accesează adresa <http://siui.casan.ro/cnas/> și selectează link-ul Kituri de instalare ale aplicațiilor de raportare pentru SIUI.

Figura 4-1 Portal furnizori CNAS-SIUI

În pagina *Kituri de instalare ale aplicațiilor de raportare pentru SIUI* se selectează aplicația SIUI-PNS și se apasă link-ul *Asistent de instalare*. La apăsare link *Asistent de instalare* apare fereastra de *File download* cu opțiunile *Run, Save, Cancel*.

Utilizatorul apasă butonul *Save* și salvează pe calculator kitul de instalare al aplicație SIUI-PNS.

Utilizatorul: execută double-click pe iconița programului de instalare **Setup.exe**.

Sistemul: afișează ecranul de întâmpinare al programului de instalare. Aceasta fereastră rămâne afișată atât timp cât programul de instalare se inițializează.

Instalarea aplicației se face în principiu la modul Next → Next, adică apăsând butonul „Înainte → Înainte...ok etc în ferestrele de instalare ce apar succesiv. În cele ce urmează va prezentăm pașii și ferestrele care apar în procesul de instalare al aplicației SIUI-PNS.

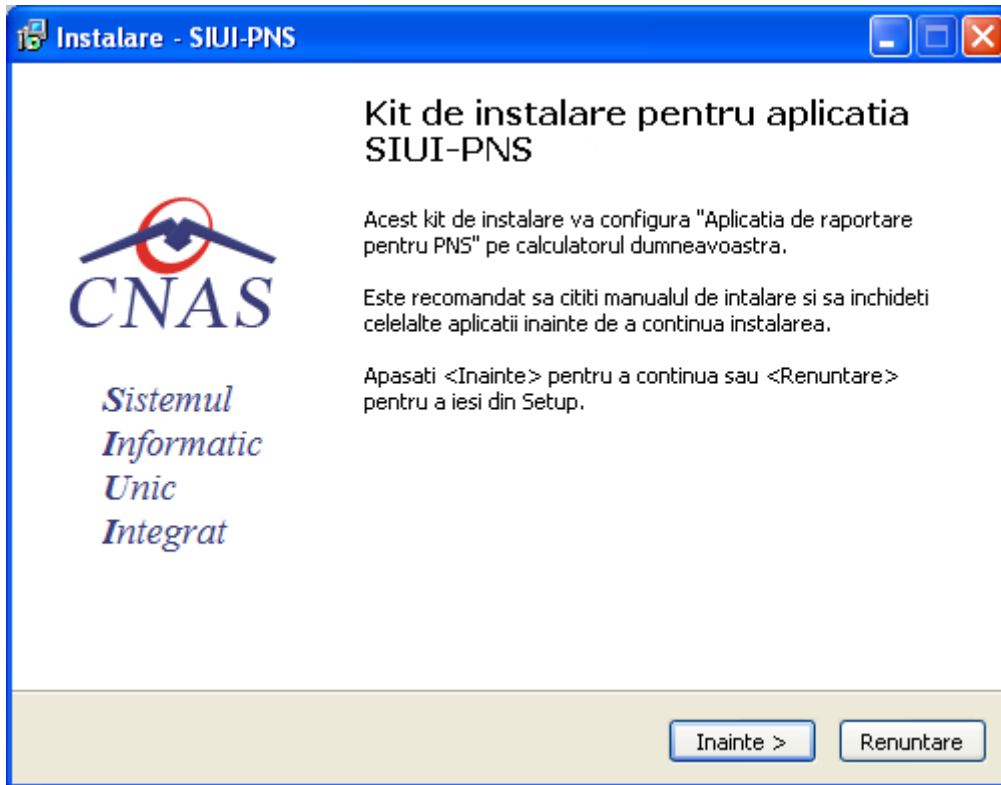


Figura 4-2 Fereastra de întâmpinare

Dacă **utilizatorul** dorește să părăsească programul de instalare, apasă butonul *Renuntare*.

Sistemul continuă cu procesul de anulare a instalării descris în capitolul [Anularea instalării](#). Altfel, **Sistemul** continuă procesul de instalare.

Sistemul afișează o fereastră în care **utilizatorul** poate specifica directorul în care va fi instalată aplicația. Directorul implicit este C:\Program Files\CNAS\SIUI-PNS.

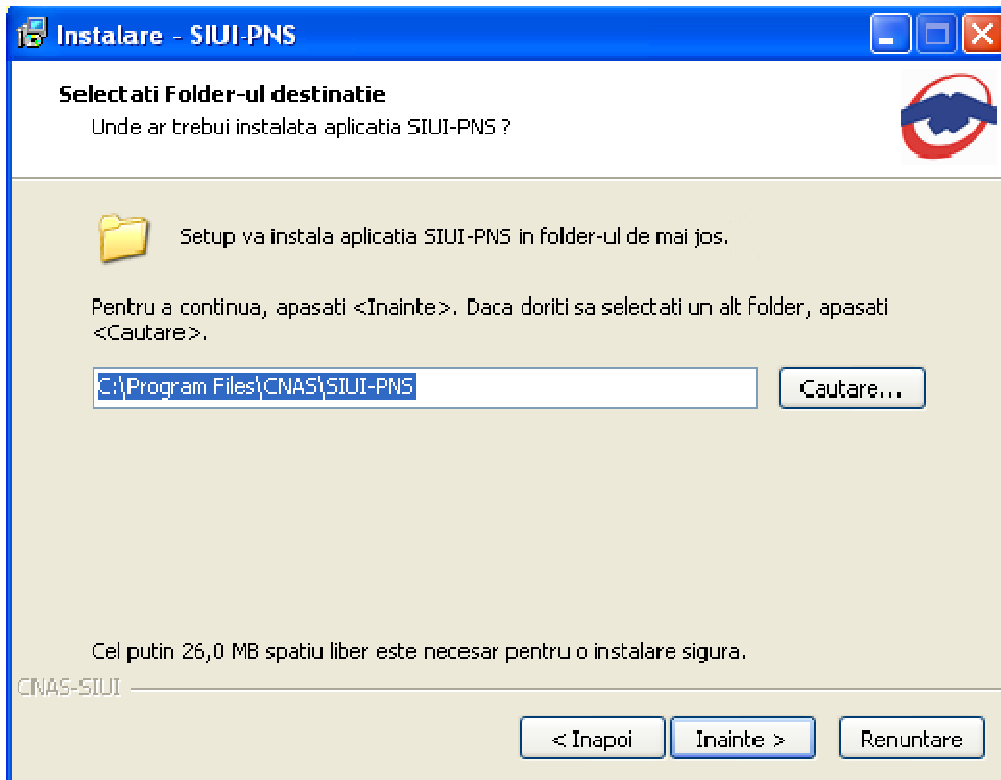


Figura 4-3 Selectarea locației instalării

Dacă **Utilizatorul** dorește să modifice directorul de instalare, apasă pe butonul Cautare.

SIUI afișează ecranul de schimbare a directorului de instalare (vezi figura de mai jos).

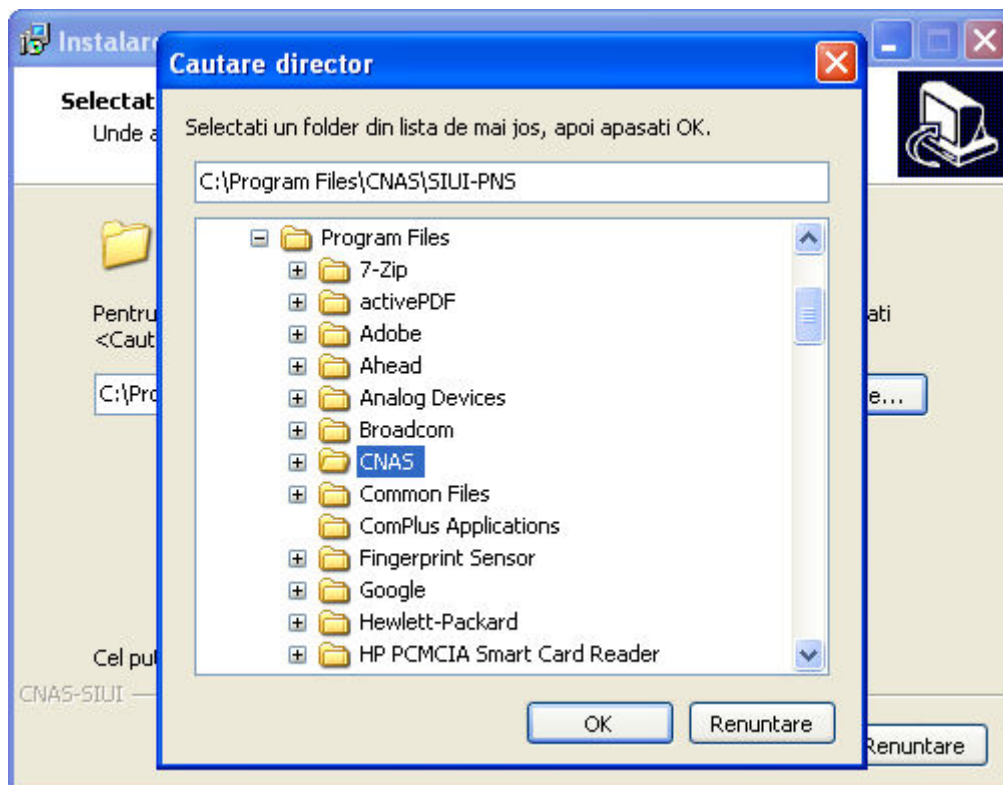


Figura 4-4 Schimbarea directorului de instalare

Utilizatorul alege un alt director și apasă pe butonul *OK*.

4.2.2. Instalare completă / Instalare compactă

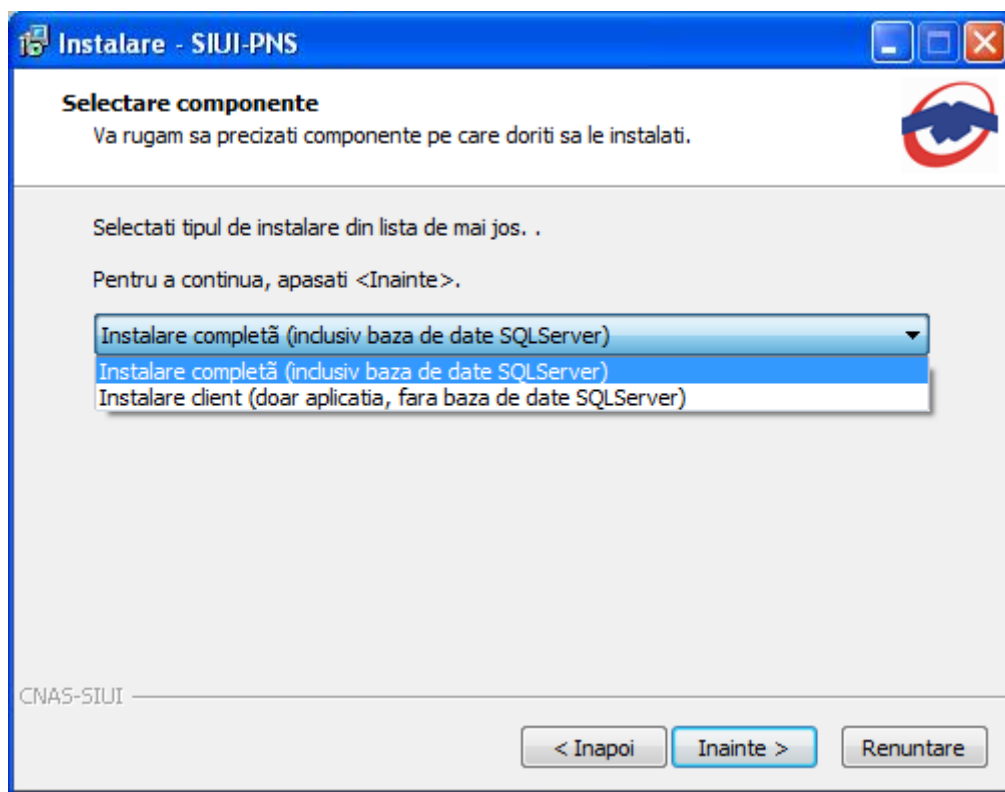


Figura 4-5 Instalare completă / instalare compactă

Aplicatia functioneaza in sistem client-server, ceea ce inseamna ca baza de date se instaleaza pe un singur calculator, care va fi server (instalare cu optiunea **Instalare completă (inclusiv SqlServer)**), iar aplicatia poate fi instalata si pe alte calculatoare in retea cu serverul (instalare cu optiunea **Instalare statie client (fara SqlServer)**)

Prin urmare, intr-o retea de calculatoare dintr-o unitate medicala, trebuiesc urmati urmatorii pasi de instalare, **strict** in ordinea de mai jos:

- alegerea calculatorului care va functiona drept server de date
- **Instalare completă (inclusiv SqlServer)** pe acest calculator (se instaleaza atat baza de date cat si aplicatia)
- optional, **Instalare statie client** a aplicatiei pe alte calculatoare din retea, cu specificarea la instalare a numelui in retea a serverului (se instaleaza doar aplicatia, acceseaza datele de pe server)

Utilizatorul: Dacă utilizatorul dorește să părăsească programul de instalare apasă butonul *Renuntare* si in acest caz, **sistemul:** continuă cu procesul de anulare a instalării .

Utilizatorul apasă butonul *Înainte*, **sistemul** afișează o fereastră în care se poate selecta calea unde vor fi instalate shortcut-urile aplicației. Directorul implicit este CNAS\SIUI-PNS.

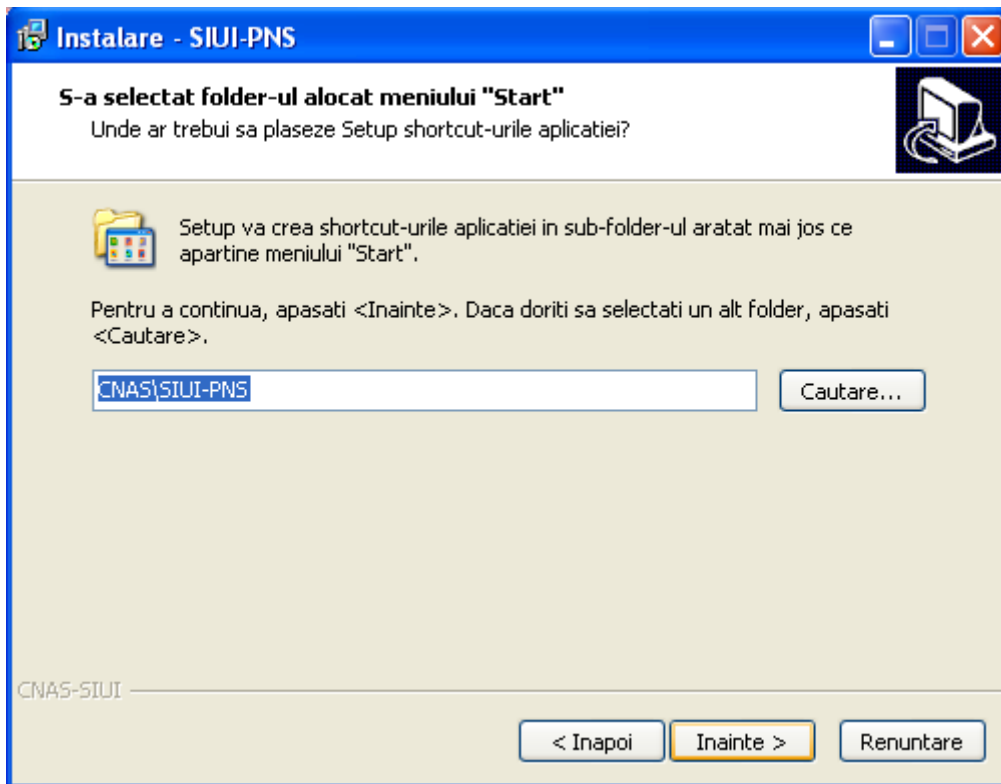


Figura 4-6 Selectarea locației în care se va crea shortcut-ul

Dacă **utilizatorul** dorește să părăsească programul de instalare, apasă butonul *Renuntare*. **Sistemul** continuă cu procesul de anulare a instalării descris în capitolul **Anularea instalării**.

Utilizatorul apasă butonul *Înainte*, **sistemul** afișează o fereastră în care sunt afișate componentele adiționale ce urmează a fi instalate.

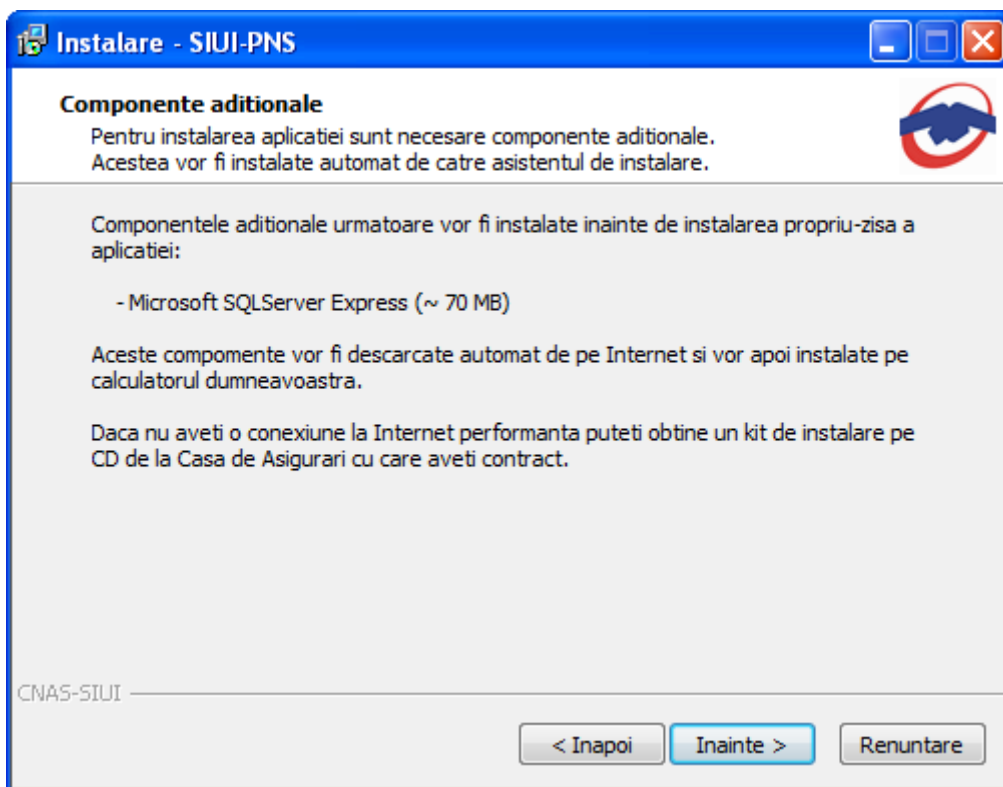


Figura 4-7 Confirmarea instalării - 1

Utilizatorul : execută click pe butonul *Instalare* pentru continuarea procesului de instalare.

Altfel, prin accesare comenzii *Inainte*, **sistemul** continuă procesul de instalare. **Sistemul** afișează o fereastră de confirmare a instalării.

Utilizatorul execută click pe butonul *Instalare*. (vezi figura de mai jos).

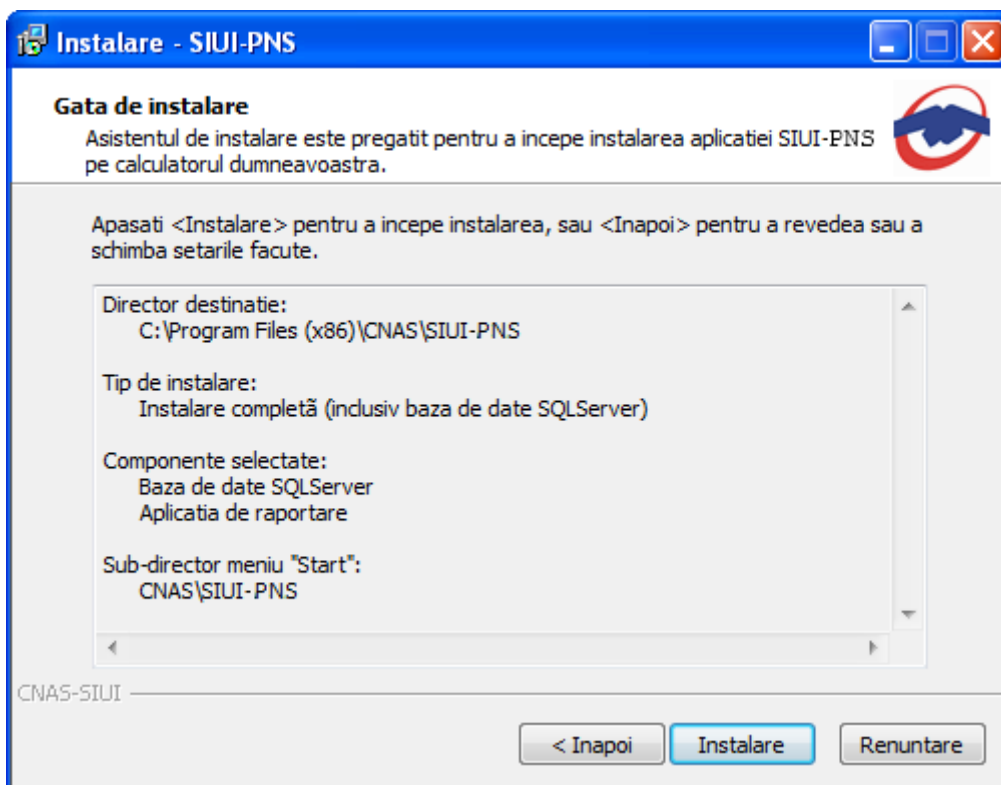


Figura 4-8 Confirmarea instalării – 2

Dacă **utilizatorul** dorește să părăsească programul de instalare, apasă butonul *Renuntare*. **Sistemul** continuă cu procesul de anulare a instalării descris în capitolul **Anularea instalării**.

Altfel, **sistemul** continuă procesul de instalare.

4.2.3. Prezentarea evoluției procesului de instalare

Acest pas se desfășoară în mod normal fără interacțiunea **utilizatorului**.

Sistemul afișează un ecran prezentând o bară de progres procentuală care estimează evoluția procesului propriu-zis de instalare și un buton de anulare *Renuntare*.

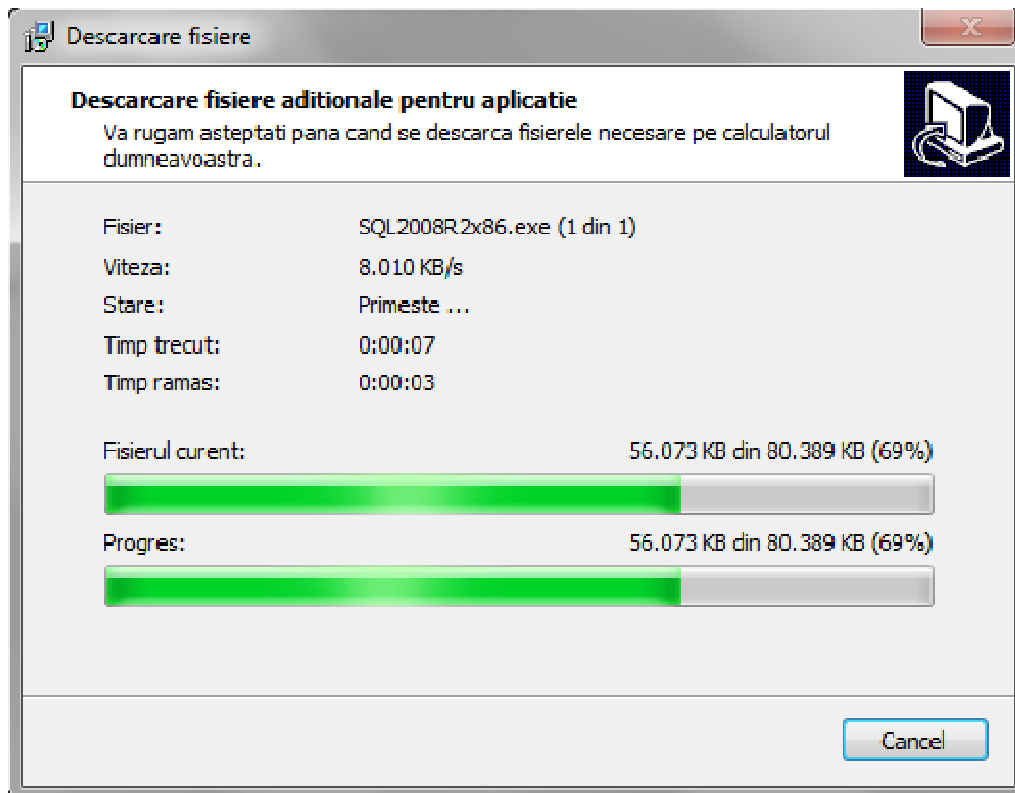


Figura 4-9 Evoluția procesului de descarcare fișiere adiționale

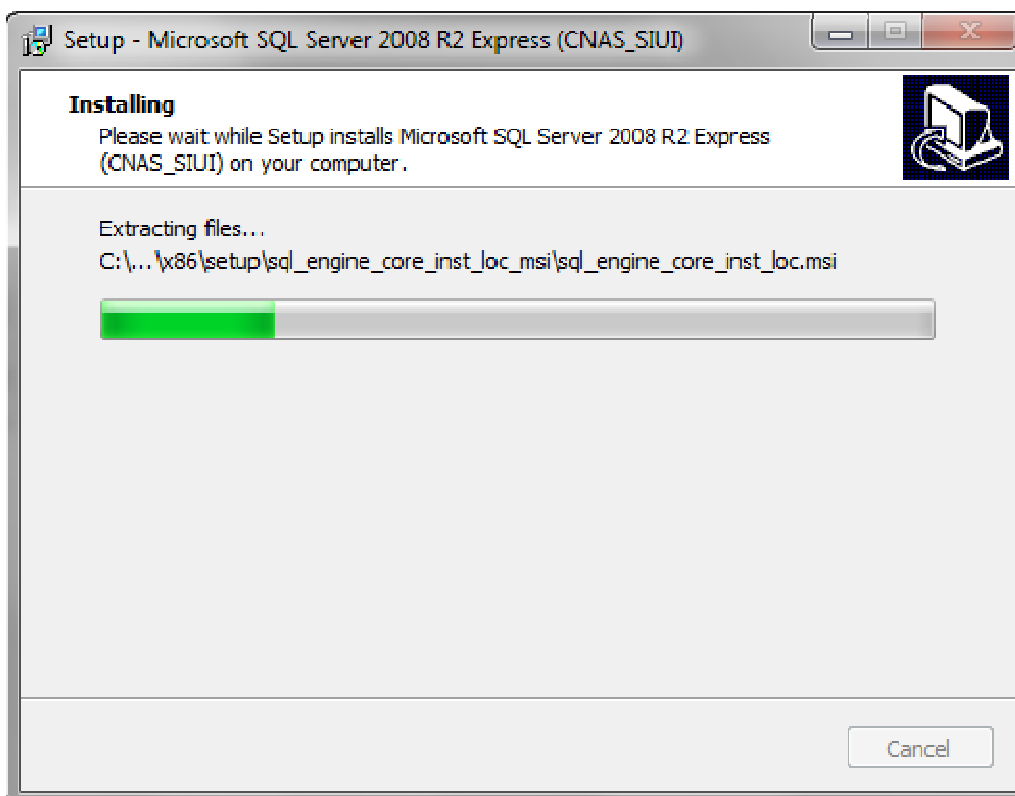


Figura 4-10 Evoluția procesului de instalare - instalare Microsoft SQL Server - 1

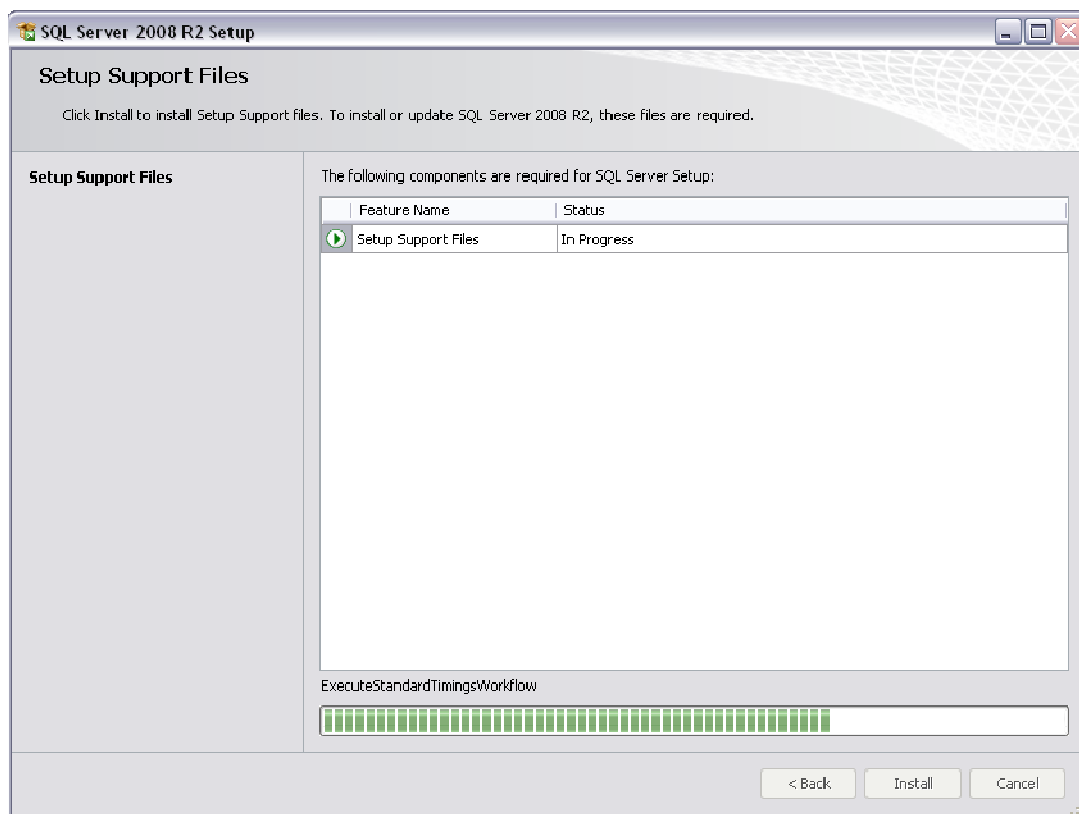


Figura 4-11 Evoluția procesului de instalare - instalare Microsoft SQL Server – 2

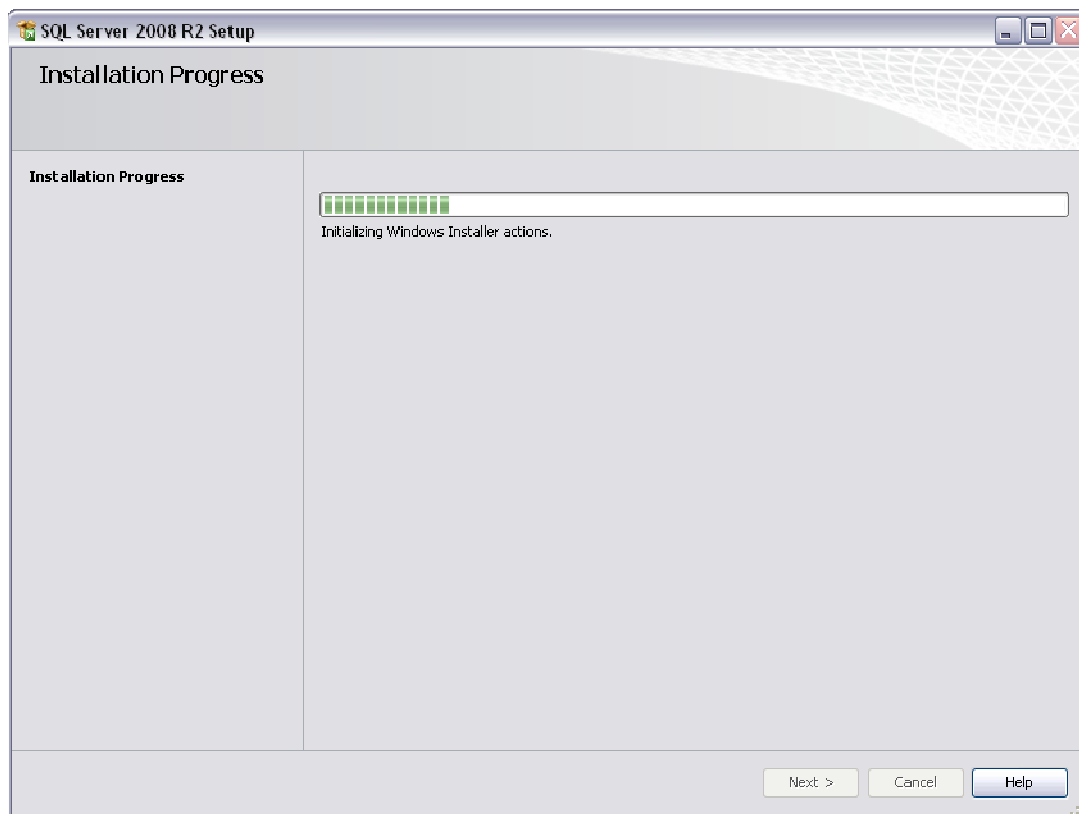


Figura 4-12 Evoluția procesului de instalare - instalare Microsoft SQL Server – 3

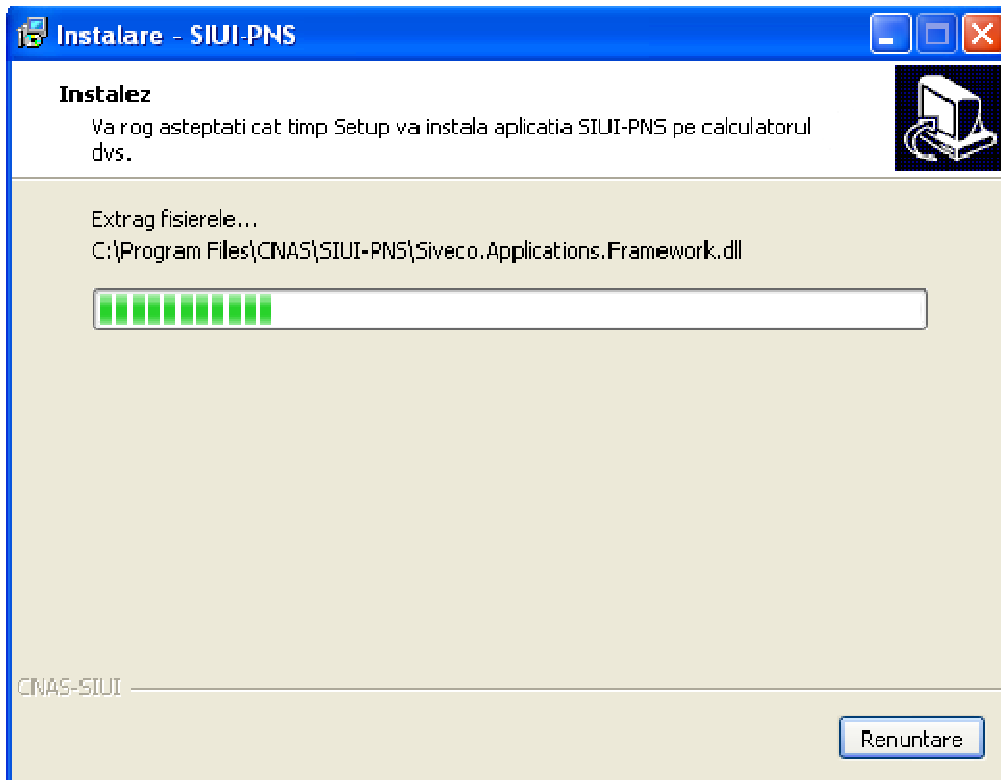


Figura 4-13 Evoluția procesului de instalare 1

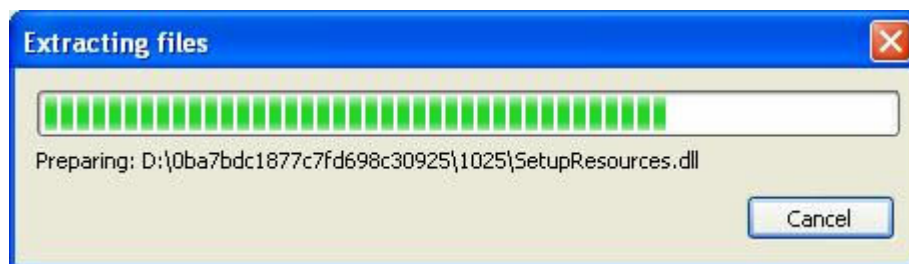


Figura 4-14 Evoluția procesului de instalare 2

În ecranele de progres al instalării nu se intervine, trebuie lăsați să finalizeze procesul de instalare (nu se anulează operațiunea cu Cancel sau Renunță – butoanele disponibile). Astfel, pe parcursul instalării vor apărea o serie de ecrane care arată evoluția procesului de instalare.

Dacă **utilizatorul** dorește să părăsească programul de instalare, apasă butonul *Renunță*. **Sistemul** continuă cu procesul de anulare a instalării descris în capitolul [Anularea instalării](#).

Altfel, **sistemul** continuă procesul de instalare.

La sfârșitul procesului de instalare **sistemul** afișează următorul mesaj:

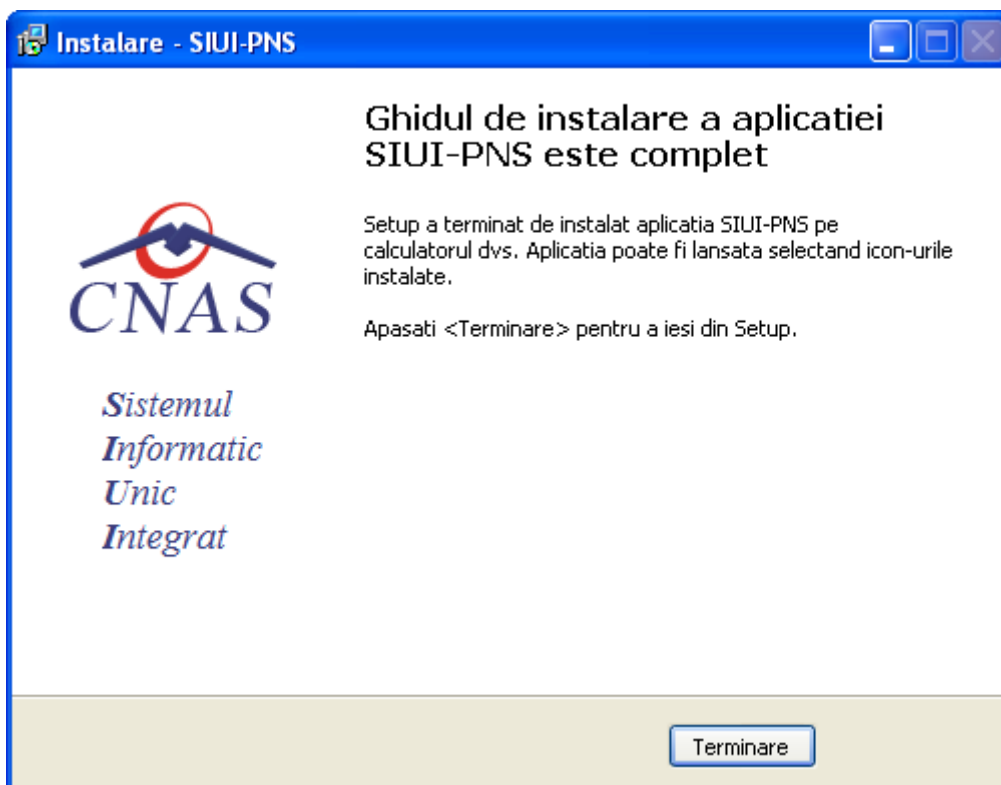


Figura 4-15 Terminarea instalării

Utilizatorul apasă pe butonul *Inchidere*.

În acest moment aplicația este instalată și gata pentru a fi utilizată.

Pentru a verifica instalarea completă puteți executa pașii din paragraful [Verificarea instalării](#).

4.3. ANULAREA INSTALĂRII

Pentru a ajunge în această situație utilizatorul trebuie să anuleze sau să se renunțe la procesul de instalare. Modalitățile de realizare a acestui lucru sunt prezentate în detaliu în paragraful anterior.

Pașii operației:

Sistemul afișează mesajul de **confirmare** din figura de mai jos.

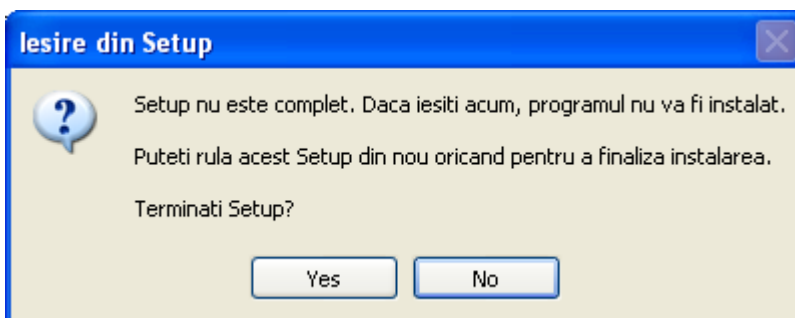


Figura 4-16 Mesaj de confirmare la părăsirea programului de instalare

Utilizatorul alege să nu anuleze procesul de instalare și apasă butonul *No*.

Sistemul revine la starea anterioară afișării mesajului de confirmare.

Utilizatorul alege să anuleze procesul de instalare și apasă butonul *Yes*.

Sistemul: închide programul de instalare.

Dupa apăsarea butonului de *OK* se lansează programul de deinstalare pentru a curăța calculatorul de fișierele **temporare** create de programul de instalare.

4.4. CONFIGURARE FIREWALL PENTRU ACCESUL LA BAZA DE DATE SQL SERVER

Sistemele Firewall ajuta la prevenirea accesului neautorizat la resursele calculatorului. Pentru a accesa o instanță a bazei de date SQL Server, trebuie configurat firewall-ul de pe computerul pe care se executa SQL Server astfel încât să se permită accesul. Configurarea firewall presupune permiterea accesului la portul folosit de SQL Server, implicit 1433, pentru utilizatorii autorizați sau computere.

O alternativa la configurarea firewall-ului pentru a permite accesul la portul folosit, este adăugarea SQL Server (fișierul executabil Sqlservr.exe) ca excepție la lista programelor blocate.

Configurarea firewall-ului atât pentru permiterea accesului la portul folosit de SQL Server, cât și adăugarea ca excepție la lista programelor blocate, trebuie să respecte indicațiile producătorului.

NOTĂ

Accesul la baza de date SQL Server poate fi blocată și de programele antivirus instalate. Pentru adaugarea drepturilor sau excepțiilor, trebuie respectate indicațiile producătorului antivirusului.

4.4.1. Configurare Windows Firewall pe sisteme Windows Vista, Windows 7, Windows Server 2008

Pentru configurarea Windows Firewall se poate alege oricare din cele două metode prezentate mai jos:

1. Adăugare acces la portul SQL Server:
 - a) În meniul **Start**, se face clic pe **Run**, se tastează **WF.msc** și apoi se apasă butonul **OK**.
 - b) În **Windows Firewall with Advanced Security**, în partea dreaptă, se face clic dreapta pe **Inbound Rules** și se alege **New Rule**.
 - c) În caseta de dialog **Rule Type** se selectează **Port** și se apasă butonul **Next**.
 - d) În caseta de dialog **Protocols and Ports** se selectează **TCP**. Se selectează **Specific local ports** și se introduce portul de acces al bazei de date SQL Server, adică **1433**, și se apasă pe butonul **Next**.
 - e) În caseta de dialog **Action** se selectează **Allow the connection** și se apasă butonul **Next**.
 - f) În caseta de dialog **Profile**, se selectează orice profil care descrie mediul de conexiune a calculatorului la SQL Server și se apasă pe butonul **Next**.
 - g) În caseta de dialog **Name** se introduce nume și descriere pentru această regulă. Se apasă butonul **Finish**.
2. Adăugarea ca excepție la lista programelor blocate:
 - a) În meniul **Start**, se face clic pe **Run**, se tastează **WF.msc** și apoi se apasă butonul **OK**.
 - b) În **Windows Firewall with Advanced Security**, în partea dreaptă, se face clic dreapta pe **Inbound Rules** și se alege **New Rule**.
 - c) În caseta de dialog **Rule Type** se selectează **Program** și se apasă butonul **Next**.
 - d) În caseta de dialog **Program** se selectează **This program path**. Se apasă pe butonul **Browse** și se selectează calea instanței **SQL Server** și se apasă pe butonul **OK**. Implicit, SQL Server se găsește în locația
C:\Program Files\Microsoft SQL Server\MSSQL10_50.CNAS_SIUI\MSSQL\Binn\Sqlservr.exe
Se apasă pe butonul **Next**.
 - e) În caseta de dialog **Action** se selectează **Allow the connection** și se apasă butonul **Next**.

- f) În caseta de dialog **Profile**, se selectează orice profil care descrie mediul de conexiune a calculatorului la SQL Server și se apasă pe butonul **Next**.
- g) În caseta de dialog **Name** se introduce nume și descriere pentru această regulă. Se apasă butonul **Finish**.

4.4.2. Configurare Windows Firewall pe sisteme Windows XP și Server 2003

Pentru configurarea Windows Firewall se poate alege oricare din cele două metode prezentate mai jos:

1. Adăugare acces la portul SQL Server:
 - a) În meniul **Start** se face clic pe **Run**, se tastează **firewall.cpl** și se apasă pe butonul **OK**.
 - b) În caseta de dialog **Windows Firewall** se face clic pe fila **Exceptions** și se apasă pe butonul **Add Port**.
 - c) În caseta de dialog **Add a port**, în câmpul **Name** se tastează **SQL Server (CNAS_SIUI)**
 - d) În câmpul **Port number** se inserează numărul **1433**, portul implicit al instanței SQL Server
 - e) Se verifică dacă **TCP** este selectat și se apasă butonul **OK**
 - f) Pentru a expune portul către serviciul **SQL Service Browser**, se apasă pe **Add Port**, se tastează **SQL Server Browser** în câmpul **Name** și se adaugă **1434** în câmpul **Port Number**, se selectează **UDP** și se apasă pe butonul **OK**
 - g) Se închid căsuțele de dialog **Firewall Window** și **Properties**
2. Adăugarea ca excepție la lista programelor blocate:
 - a) În meniul **Start** se face clic pe **Run**, se tastează **firewall.cpl** și se apasă pe butonul **OK**.
 - b) În caseta de dialog **Windows Firewall** se face clic pe fila **Exceptions** și se apasă pe butonul **Add Program**.
 - c) Se apasă pe butonul **Browse** și se navighează la locația instanței SQL Server și se apasă pe butonul **Open**. Implicit SQL Server este instalat în locația:
C:\Program Files\Microsoft SQL Server\MSSQL10_50.CNAS_SIUI\MSSQL\Binn\Sqlservr.exe
 - d) Se apasă pe butonul **OK** de două ori.

Pentru mai multe informații se poate accesa pagina: <http://msdn.microsoft.com/en-us/library/ms175043.aspx>

4.5. VERIFICAREA INSTALĂRII

4.5.1. Verificarea existenței grupului de programe în meniul Start

Pentru verificarea instalării aplicației trebuie să căutați instanța personalizată ca în figura de mai jos. Accesați meniul *Start*, din acest meniu --> *Programs*, iar apoi --> *CNAS*.

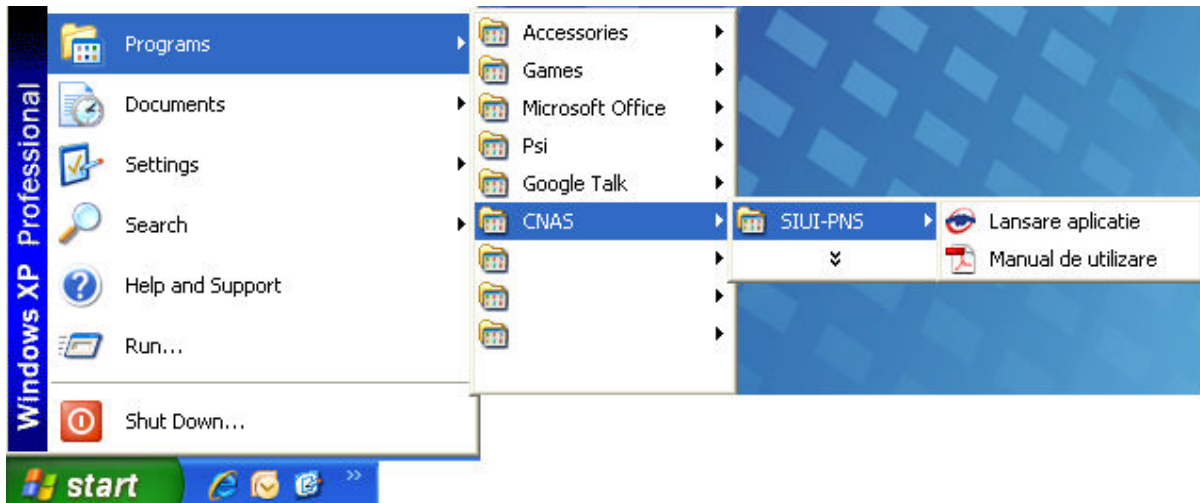


Figura 4-17 Grupul de programe din meniul Start

4.5.2. Avertizare instalare .Net Framework dacă nu există deja instalat

Dacă la lansarea aplicației apare mesajul de mai jos, este posibil să existe probleme cu instalarea componentei adiționale Microsoft .NET Framework.

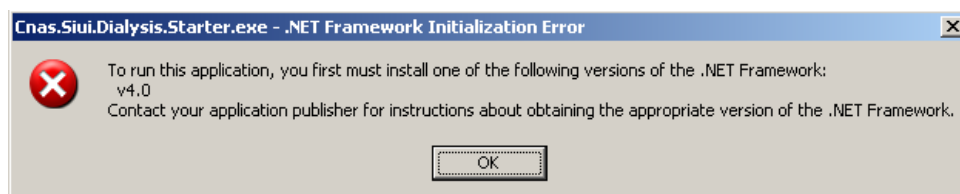


Figura 4-18 Avertizare necesitate instalare .Net Framework

În acest caz trebuie să urmați pașii de mai jos.

Utilizatorul execută click pe butonul **Ok** pentru închiderea mesajului de avertizare.

Utilizatorul execută dublu click pe **dotNetFx40_Full_x86_x64.exe**, care se găsește pe CD-ul de instalare în directorul **Components**.

Dacă nu aveți CD de instalare și ați instalat aplicația de pe Portalul CNAS-SIUI, pe același portal în secțiunea de kituri de instalare, în josul paginii, găsiți un link direct pentru descărcarea pachetului software de mai sus (1. [Microsoft .NET Framework 4.0](#)). După descărcare efectuați dublu click pe **dotNetFx40_Full_x86_x64.exe**.

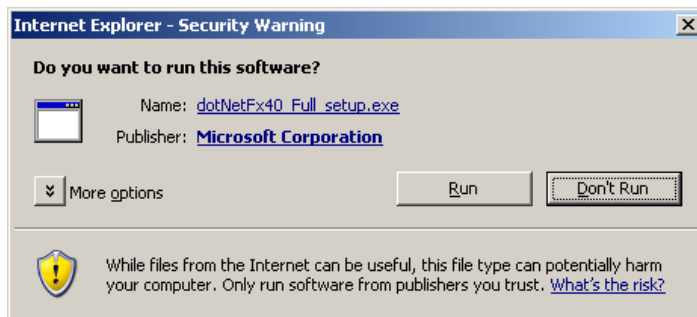


Figura 4-19 Demarare instalare .Net Framework 4.0

Utilizatorul execută click pe butonul **Run** pentru a demara procesul de instalare.



Figura 4-20 Afisare sigla .Net Framework

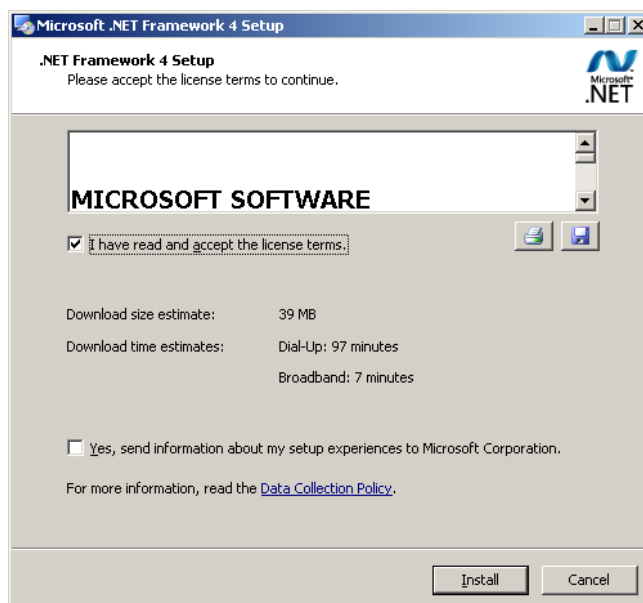


Figura 4-21 Confirmare termeni licenta

Utilizatorul execută click pentru a bifa campul „I have read and accept the license terms” pentru a activa butonul **Install** .

Utilizatorul execută click pe butonul **Install** pentru a continua instalarea.

SIUI afișează o succesiune de ecrane pentru urmărirea evoluției procesului de instalare.

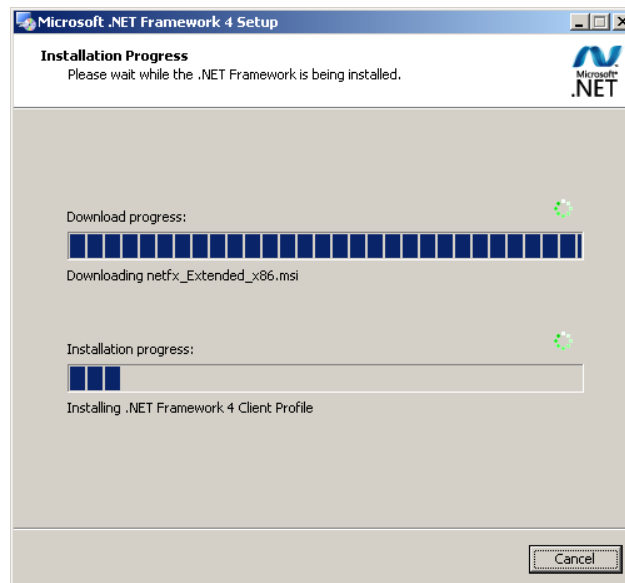


Figura 4-22 Progresul instalarii .Net Framework

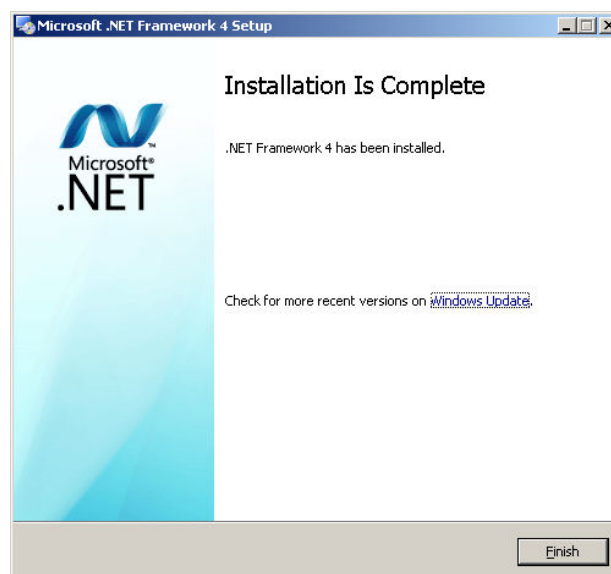


Figura 4-23 Ecran de completare a instalarii .Net Framework

Utilizatorul execută click pe butonul **Finish** pentru a închide fereastra cu mesajul informativ

4.5.3. Lansarea și verificarea funcționării aplicației SIUI-PNS

Pașii operației:

Utilizatorul

- Execută click pe iconița aplicației din meniul Start (vezi imaginea de mai sus).
- Execută click pe iconița aplicației de pe suprafața de lucru



4.5.4. Activarea aplicației

Pentru a putea utiliza aplicația SIUI-PNS trebuie să o activați. Activarea aplicației se face pe stația SERVER pe care s-a instalat aplicația complet (cu SQL Server). Fereastra de activare permite introducerea fișierului cu nomenclatoare și a datelor personalizate, fie prin editare manuală, fie prin importul dintr-un fișier de personalizare.

4.5.4.1 Activarea cu datele din fișierul de nomenclatoare și personalizarea manuală sau din fișier

Lansarea aplicației: Sistemul lansează aplicația SIUI-PNS în execuție. Aceasta prezintă fereastra de autorizare a aplicației :

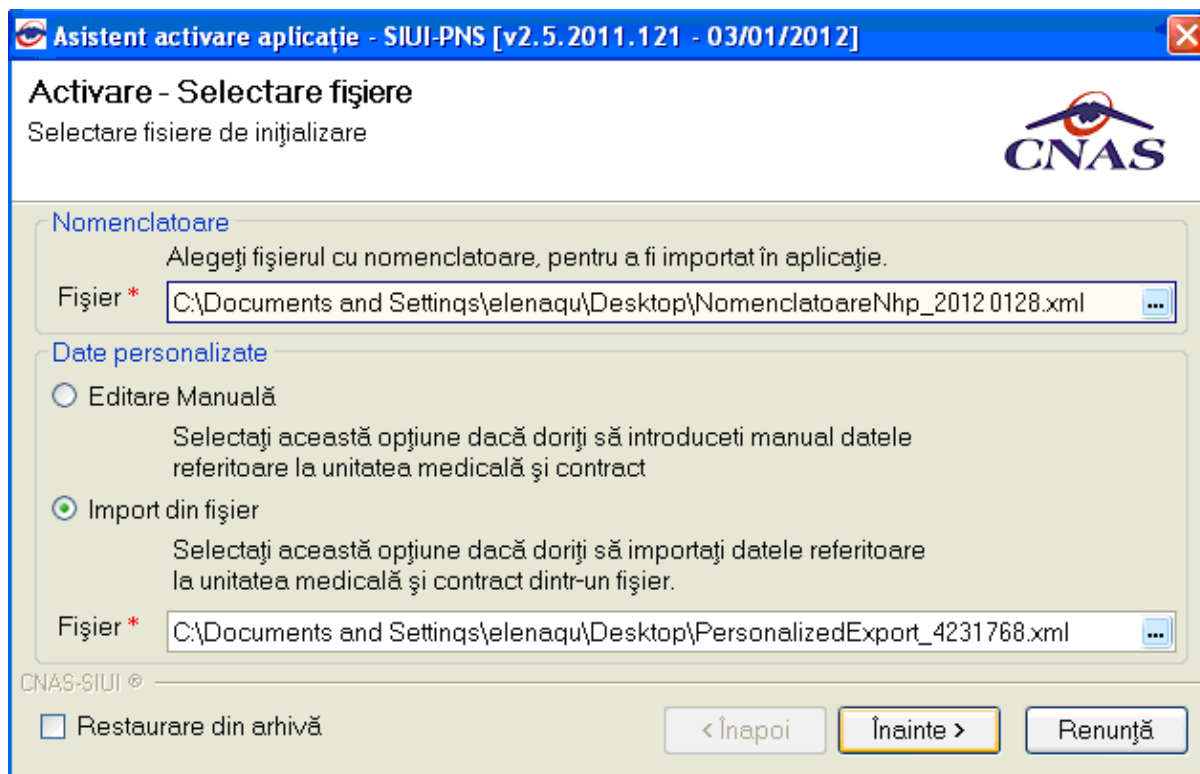


Figura 4-24 Fereastra de selecție a nomenclatoarelor și a fișierului de personalizare

Dacă CD-ul nu conține fișierul *Personalizare.xml*, va fi selectată automat opțiunea *Editare manuală*. Dacă utilizatorul dorește să importe datele dintr-o bază arhivată anterior, cu versiunile 1.0 sau 2.0, sau cu versiunea actuală 2.5, va fi selectată bifa din stânga jos "Restaurare din Arhivă" și se va continua după cum e descris la paragraful 4.4.3.2

Dacă utilizatorul alege să renunțe, va apăsa pe butonul *Renunță*.

Altfel, va apăsa butonul *Înainte* și va apărea o fereastră ca cea de mai jos:

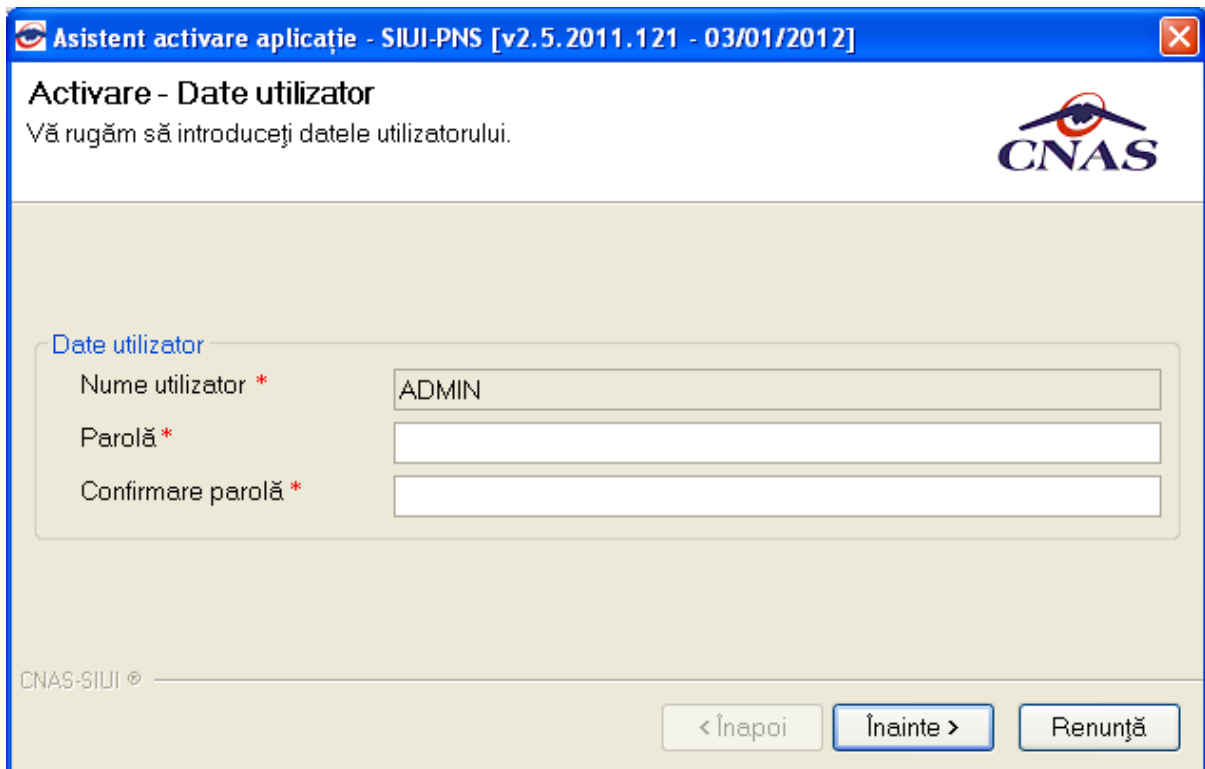
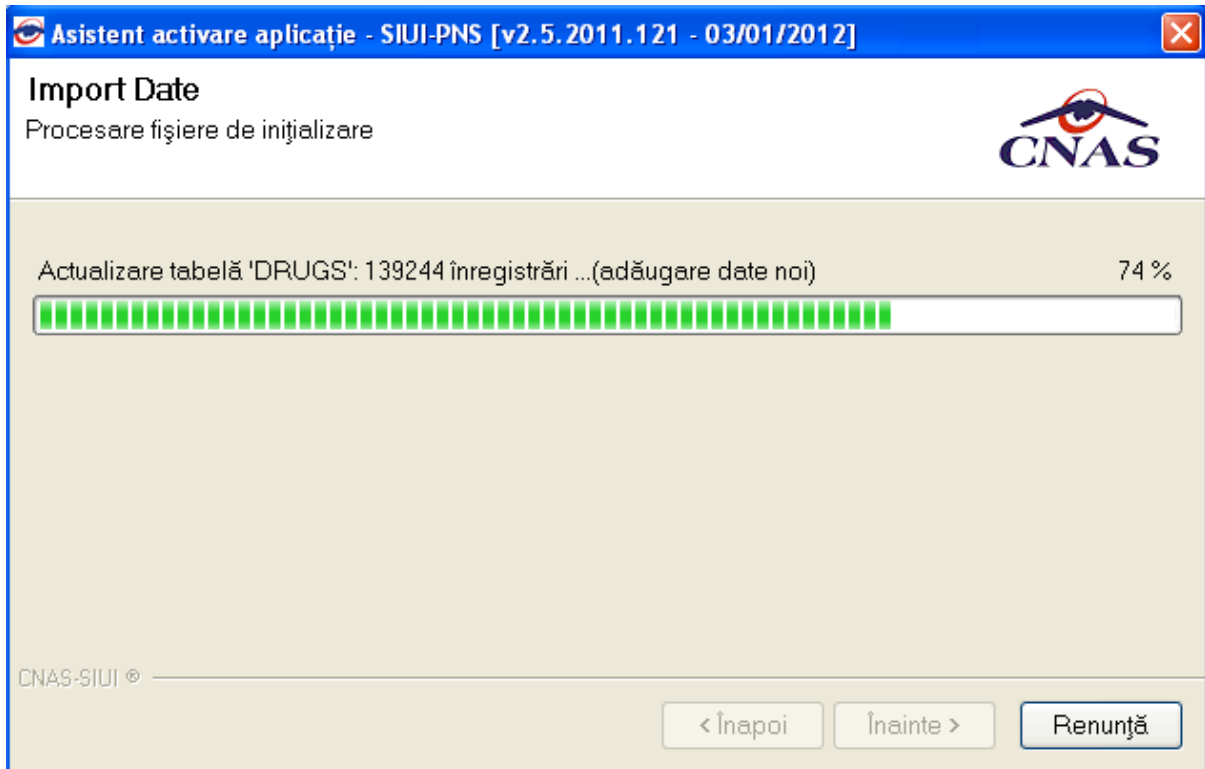


Figura 4-25 Ferestre de Activare

Utilizatorul: Introduce numele și parola cu care dorește să fie autentificat.

Utilizatorul nu poate modifica numele utilizatorului ADMIN, dar poate alege orice parola de minim 4 caractere, pe care trebuie să o întopduceți de două ori pentru siguranță.

NOTĂ

Memorați cu grijă parola pe care ați introdus-o la acest pas deoarece vă va fi solicitată la fiecare pornire ulterioară a aplicației. Este recomandat să nu fie o parolă foarte complicată, pentru a fi ușor memorată.

Sistemul: după stabilirea parolei, se vor cere seria de licență, casa de asigurări și certificatul digital instalat în prealabil:

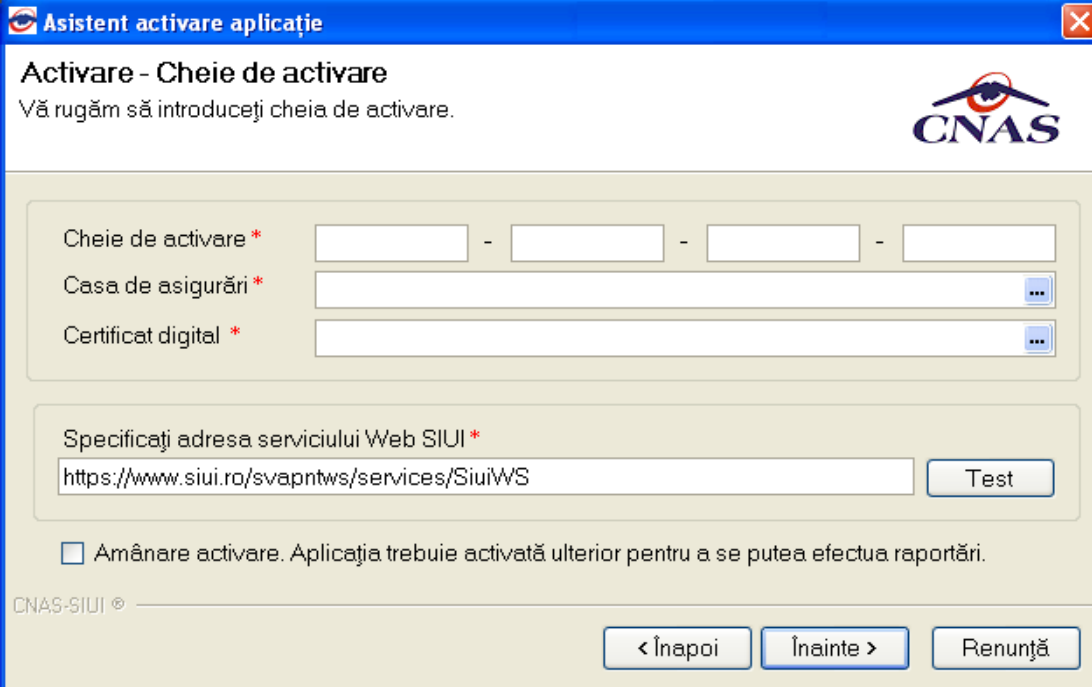


Figura 4-26 Activare serie licență

Utilizatorul: Introduce seria de licență.

Tot aici se completează și certificatul digital instalat în prealabil în calculator. Pentru a face transfer online de informații cu CAS, acest certificat trebuie să fie înregistrat la nivel CAS în sistem.

Sistemul: Verifică datele și, dacă acestea sunt corecte, afișează ecranul :

NOTĂ

Există posibilitatea de a activa mai târziu aplicația dacă nu sunteți în posesia unei serii de licență valide. Cheia de activare trebuie procurată de la Casa de Asigurări cu care aveți contract. Toate facilitățile aplicației sunt deplin funcționale dacă se alege amânarea activării, mai puțin raportarea electronică online.

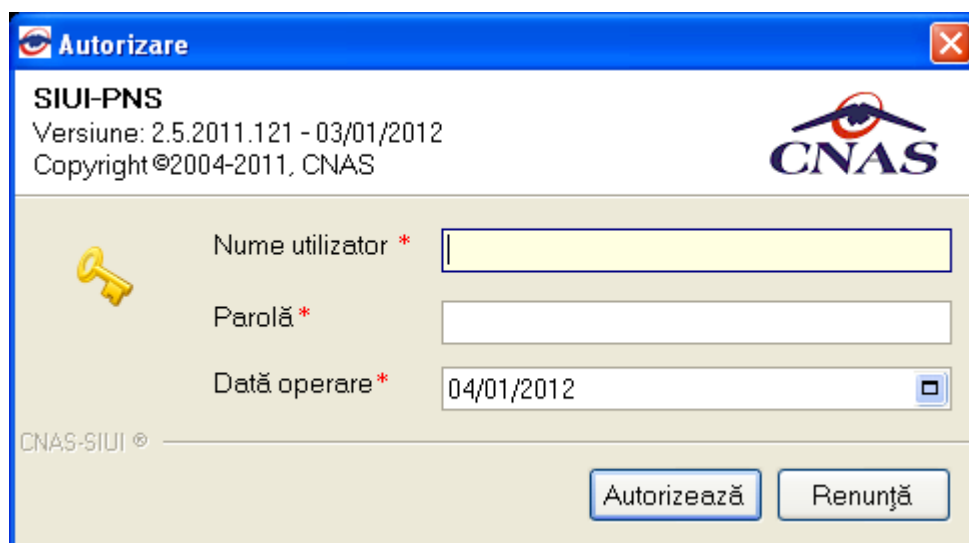
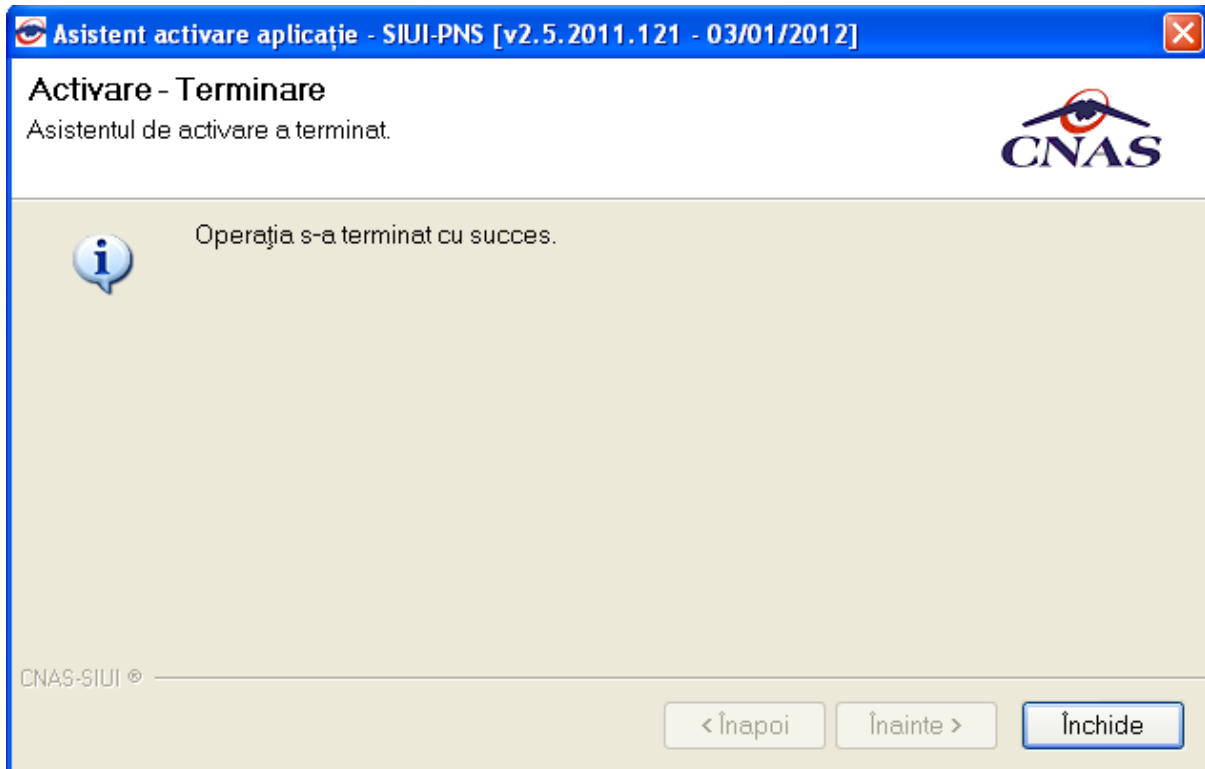
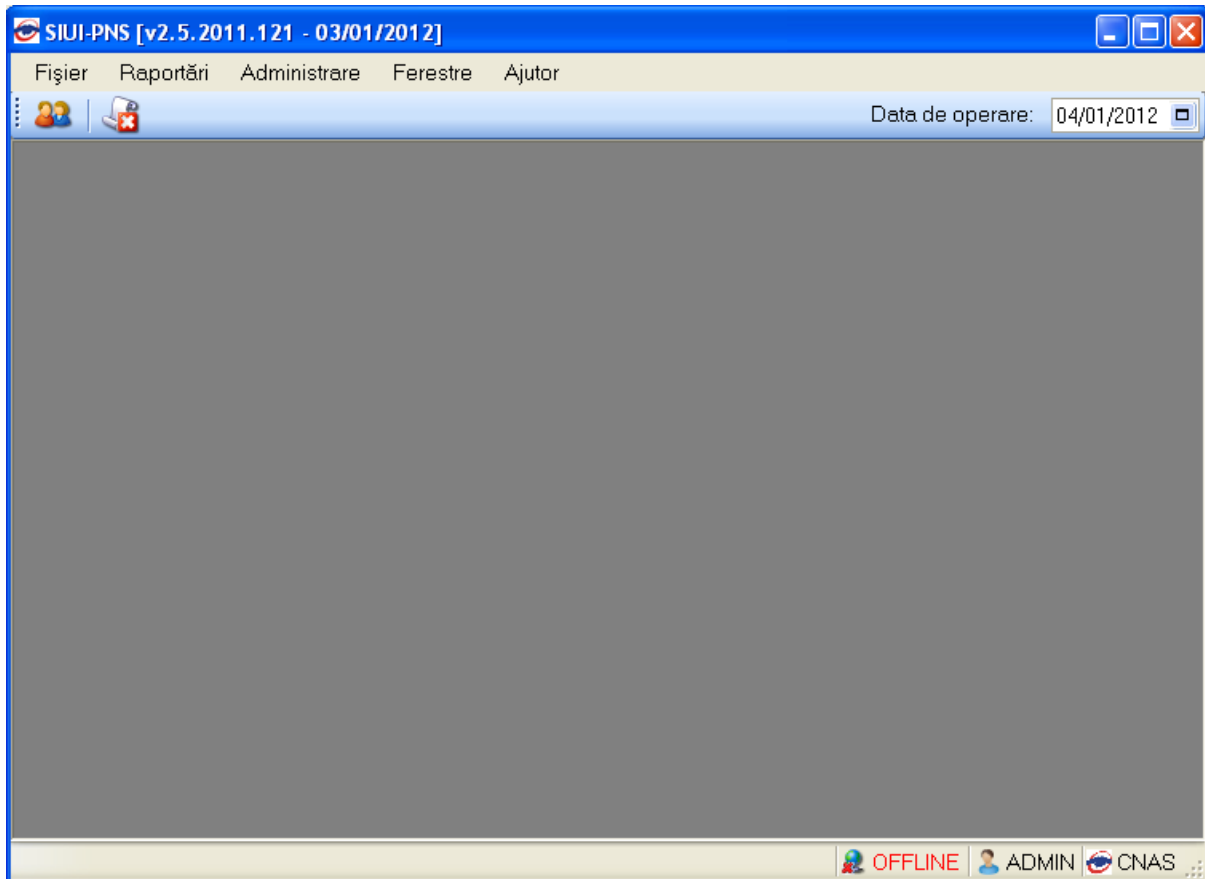


Figura 4-27 Ferestre Autorizare

Utilizatorul: Introduce parola.

Sistemul: Verifică numele și parola introdusă și, dacă acestea sunt corecte, afișează ecranul :



4.5.4.2 Activarea cu "Restaurare din arhivă"

Dacă utilizatorul dorește să importe datele dintr-o bază arhivată anterior, va fi selectată bifa din stânga jos "Restaurare din Arhivă" și se va apăsa butonul Înainte.

Atât modalitatea de arhivare, cât și cea de activare prin importul arhivei sunt descrise pe larg în manualul de utilizare.

5. DEZINSTALAREA APLICAȚIEI

5.1. LANSAREA PROGRAMULUI DE DEZINSTALARE

Pentru dezinstalarea aplicației SIUI-PNS trebuie să căutați instanța personalizată ca în figura de mai jos.

Pentru a deschide fereastra Control Panel - Add or Remove Programs trebuie să accesați meniul Start. Din acest meniu --> Settings , iar apoi --> Control Panel. În fereastra Control Panel efectuați click pe pictograma Add or Remove Programs

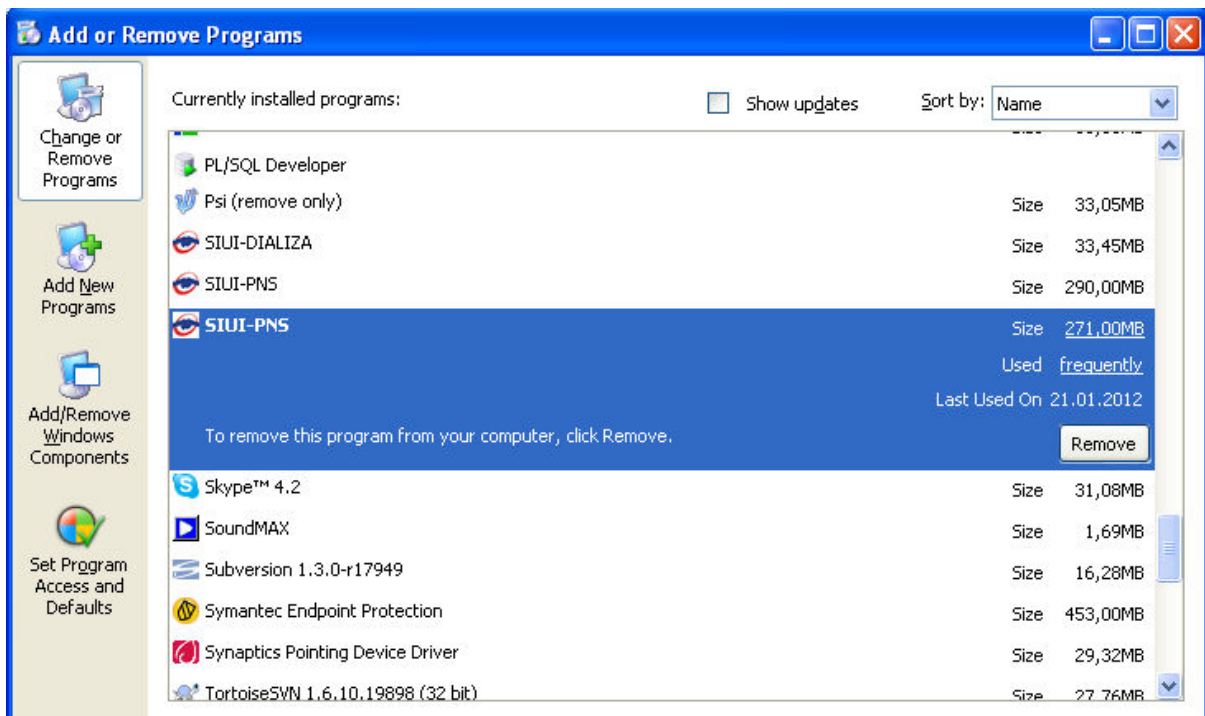


Figura 5-1 Contro Panel – Add/Remove Programs

Odată selectată instanța SIUI-PNS, pe care doriți să o dezinstalați, se efectuează pașii următori:

Utilizatorul apasă butonul *Remove*.

Sistemul: lansează programul de dezinstalare .

5.2. RULAREA PROGRAMULUI DE DEZINSTALARE

Pașii procesului de dezinstalare sunt prezentați în continuare.

Sistemul prezintă un mesaj de confirmare ca în imagine, la lansarea programului de dezinstalare.

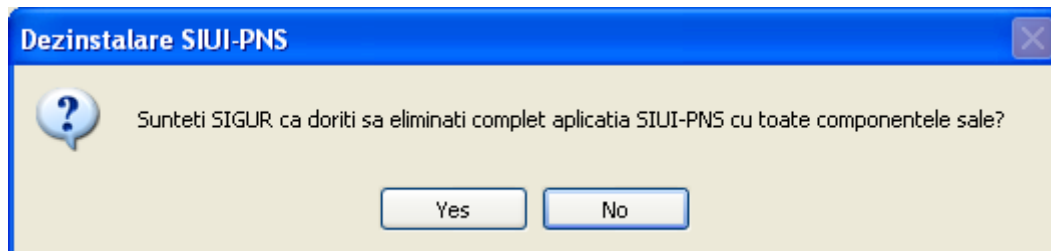


Figura 5-2 Confirmarea dezinstalării

Utilizatorul alege să anuleze procesul de dezinstalare și apasă butonul *No*.

Sistemul închide programul de dezinstalare fără a efectua nici o modificare asupra setărilor calculatorului.

Utilizatorul alege să continue procesul de dezinstalare și apasă butonul *Yes*.

Sistemul afișează o fereastră în care prezintă evoluția detaliată a procesului de dezinstalare

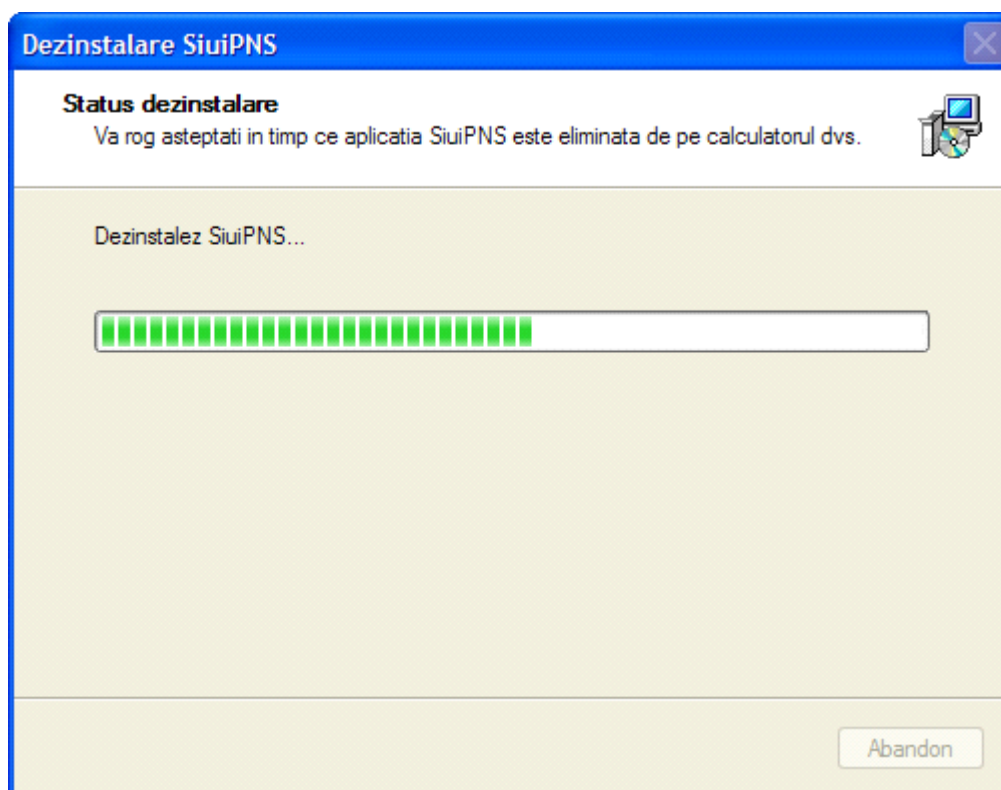


Figura 5-3 Evoluția procesului de dezinstalare

La terminarea procesului de dezinstalare va apărea mesajul de confirmare.

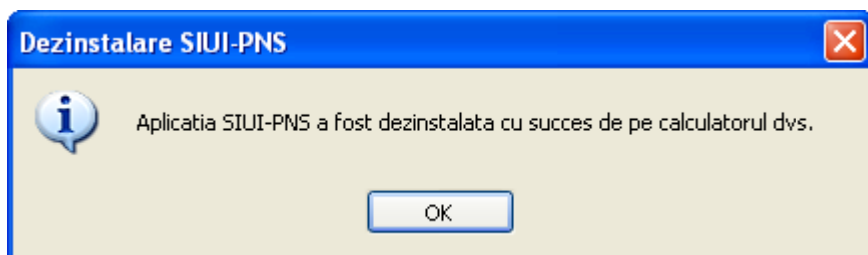


Figura 5-4 Mesaj de confirmare dezinstalare

NOTĂ

La pornirea programului de dezinstalare sistemul prezintă un mesaj de confirmare. Dacă utilizatorul confirmă dezinstalarea, după această etapă nu mai există posibilitatea de a anula procesul de dezinstalare.

ATENȚIE

La dezinstalarea aplicației se șterg toate informațiile legate de aceasta de pe calculatorul dumneavoastră, inclusiv baza de date cu pacienții. Dacă doriți să păstrați această bază de date este recomandat să faceți o arhivă, folosind facilitățile puse la dispoziție de aplicație (vezi manualul de utilizare, secțiunea Administrare - Arhivare/Restaurare).

5.3. ȘTERGERE BAZĂ DE DATE PRIN ARHIVARE

În cazul în care aveți instalate mai multe instanțe de baze de date, cum ar fi în cazul în care aveți contracte cu mai multe case de asigurări sau dacă operați date pentru mai mulți furnizori, există posibilitatea de a dezinstala complet o astfel de bază de date.

NOTA

Această funcționalitate este disponibilă doar în cazul în care aveți instalate mai multe baze de date pe același calculator, în cadrul aceleiași aplicații de raportare, în cazul nostru SIUI-RECA.

Prezentăm în continuare pașii necesari pentru efectuarea operațiunii de ștergere a unei baze de date prin arhivare.

Utilizatorul accesează meniul **Administrare \ Bază de date \ Arhivare/Restaurare...**

SIUI afișează **Asistentul de arhivare și restaurare** a bazei de date.

Utilizatorul selectează opțiunea de **Arhivare** și apasă butonul **Înainte**.

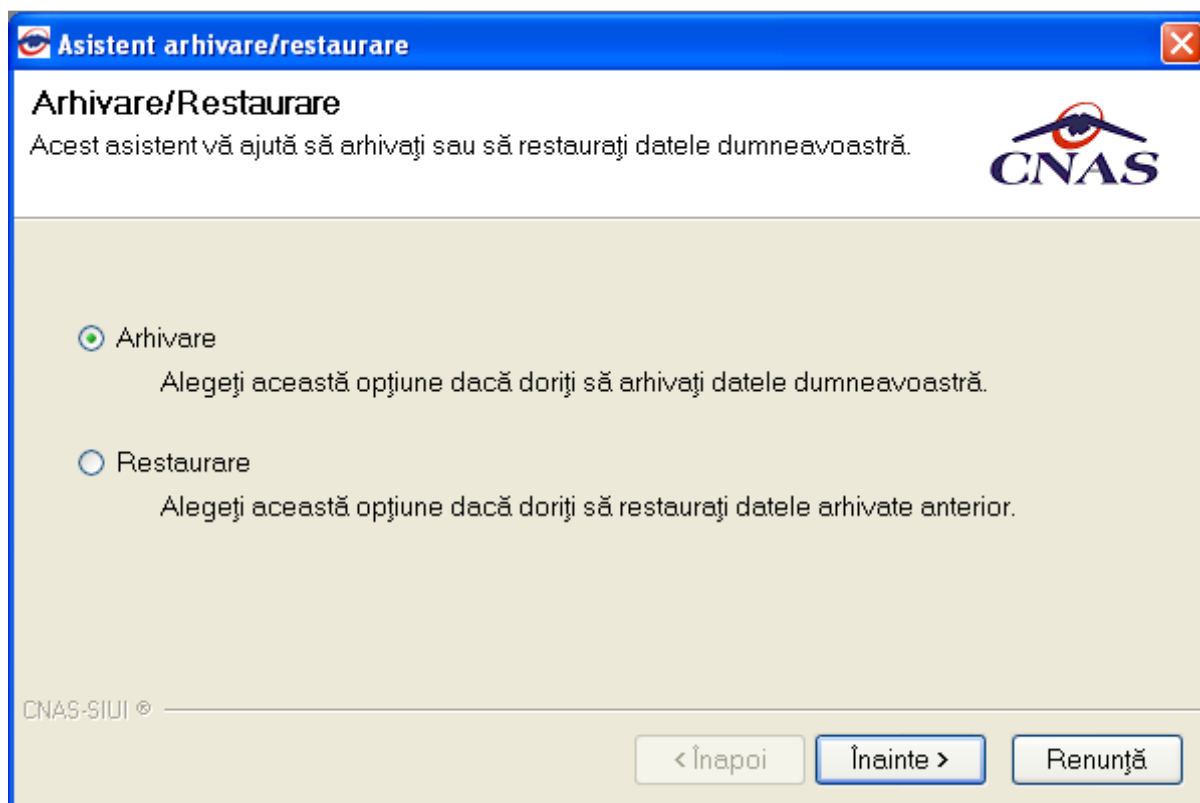
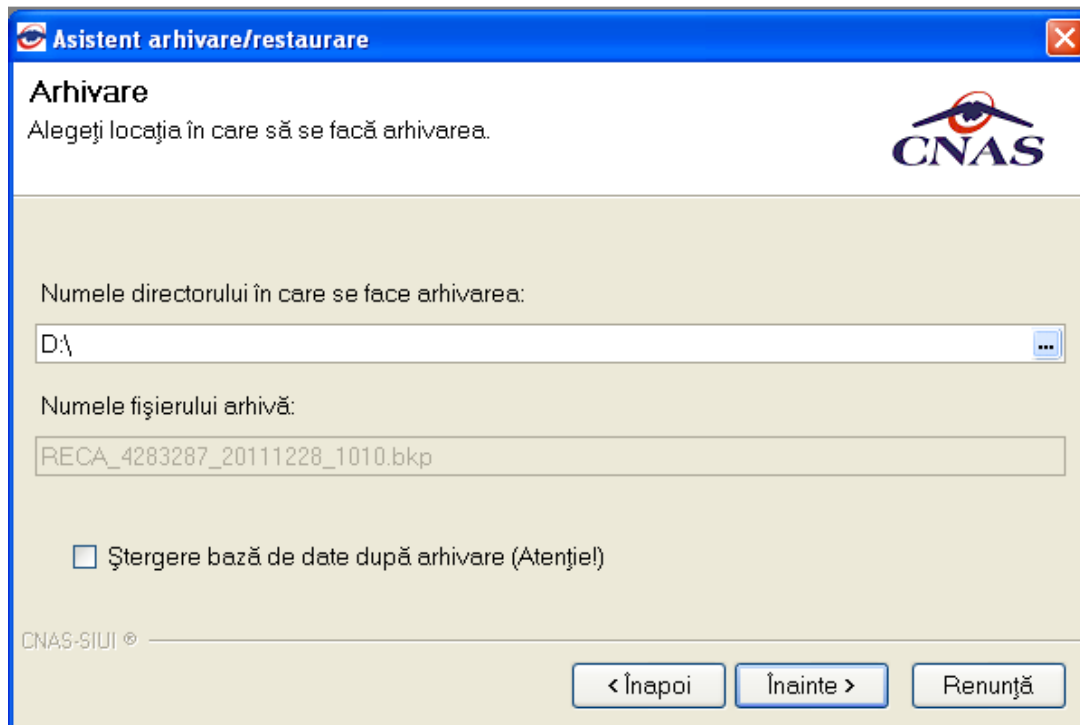


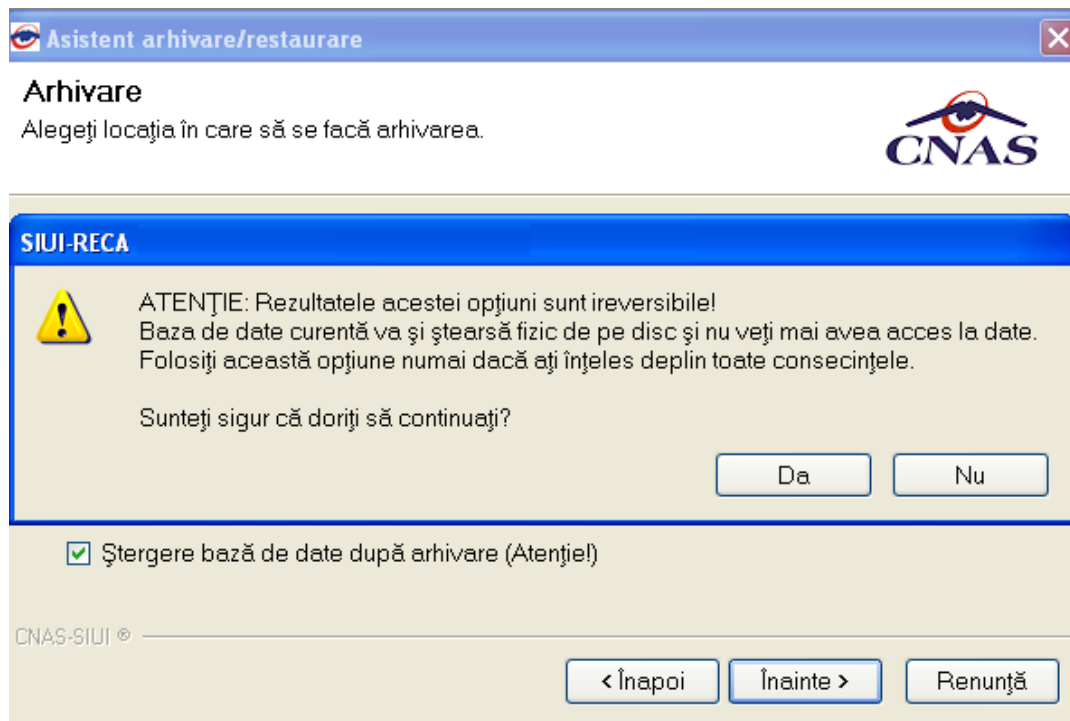
Figura 5-5 Alegerea opțiunii de arhivare

SIUI afișează opțiunile de configurare pentru arhivare. De notat că dacă există mai multe baze de date atunci apare și bifa „Ștergere bază de date după arhivare”.



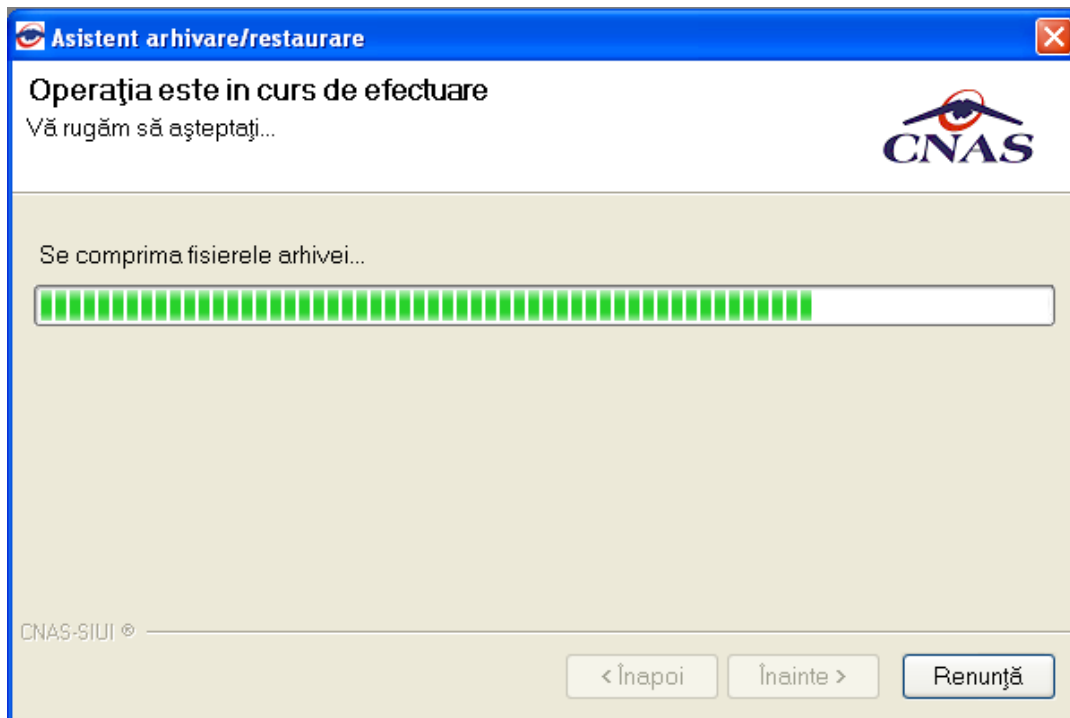
Utilizatorul bifează opțiunea **Ștergere bază de date după arhivare** și apasă butonul **Înainte**.

SIUI afișează un mesaj de confirmare cu avertizare asupra efectelor permanente ale opțiunii.

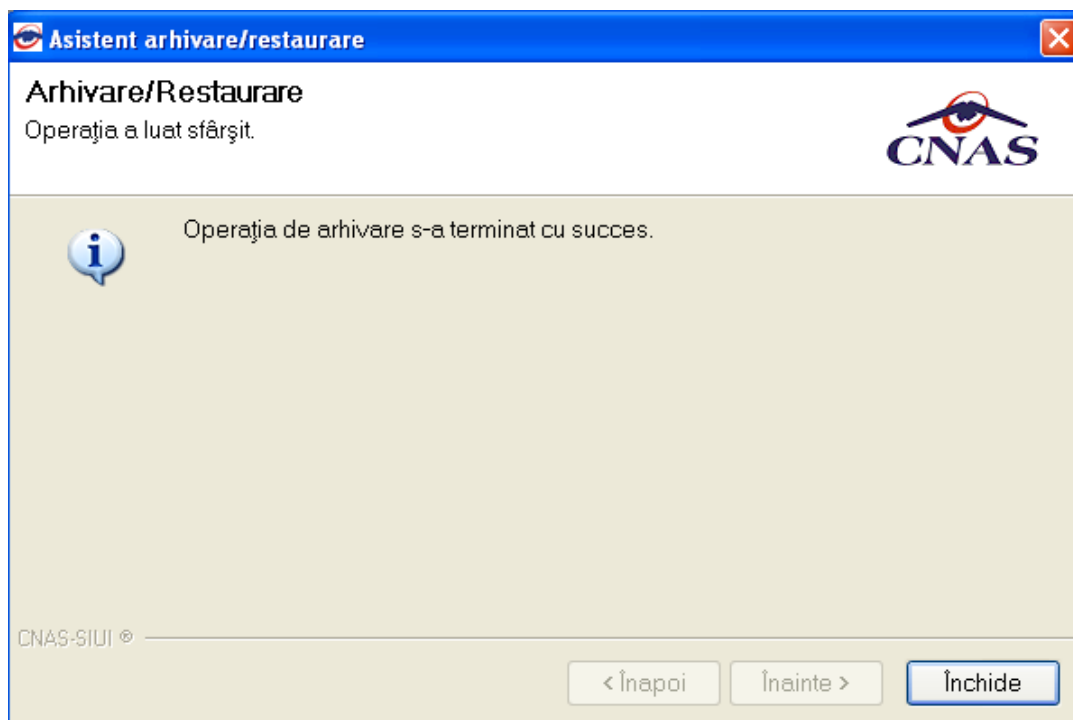


Utilizatorul apasă butonul **Da**. (Dacă utilizatorul apasă **Nu**, procesul se oprește.)

SIUI lansează procesul de arhivare și afișează evoluția acestui proces.



SIUI afișează raportul de sfârșit al procesului de arhivare.



Utilizatorul apasă butonul **Închide**, iar asistentul se închide și împreună cu el întreaga aplicație